



Klämmabäcken-Rårydsbäcken-Tjuvabäcken



Bilden visar en fin sträcka av Tjuvabäcken. Foto: Per Ingvarsson

Sammanfattning

Inventeringen har utförts med ”statsbidrag för fiskevårdsåtgärder” och omfattar Klämmabäcken med biflödena Rårydsbäcken och Tjuvabäcken. Bäckens rinner ut i en bifurkation till Stensåns huvudfåra vid Klämman öster om Våxtorp i Laholmskommun. Sträckan som inventerades är ca en mil lång och är påverkad av både skogsbruk och jordbruk. Bäckens medelbredd är ca 1,5 m med ett medeldjup på ca 0,33 m under hög medelvattenföring. Sträckan är tidigare rensad och rätad men rinner på några ställen ursprungligt meandrande. De meandrande sträckorna har mycket höga värden både som lek- och uppväxtbiotoper för laxfisk och har höga naturvärden. Moränrika jordlager medför rikligt med substrat av sten och grus på bottenarna vilket ger möjligheter för öring och lax att föröka sig. En stor del av bäcken är behov av restaurering och förbättringar kan göras med enkla medel. Under maj månad 2011 kördes en utter kördes ihjäl på väg 24 (B1) vid Klämman. Utterpopulationen ökar i Halland men lever farlig då det saknas utterpassager vid de flesta vägovergångar. Vid brobyggen i framtiden bör övergångarna göras med utterpassage och så stora att de inte dämmer eller hindrar fiskvandring.

Karteringen har gjorts med mall av Fiskeriverkets Biotop kartering vattendrag version 1:1 2011-04-05. Vid kartering har vattendragets 11036 m delats upp i 53 st delsträckor. På varje sträcka har bäckens närområde (0-15m) och vattenbiotop undersökts. Dessutom har en naturvärdesbedömning av vattendraget enligt Naturcentrums modell gjorts.

På den inventerade sträckan fanns 33st bro övergångar, de flesta övergångarna består av en trumma som är för liten i förhållande till vattendragets storlek och bidrar till att dämna och sedimentera potentiella lekbottnar. Det finns 9 st biflöden där alla är rätade och dikade samt att biflöde sträcka 27 inte tidigare var kartlagd. En lång sträckning av ett biflöde till Rårydsbäcken sträcka 7 var heller inte tidigare kartlagd. 25 st tillrinnande diken fanns. Både Rårydsbäcken och Tjuvabäcken slutar täckdikade vid Fägrilt. Tre stycken Partiella vandringshinder finns. I inventeringen noterades 52st lekområden i varierande storlek.

Elfisken gjordes på fyra platser, två platser i Rårydsbäcken och två platser i Tjuvabäcken. Elfiskena visade på mycket låga 0,06 öringar/m² till mycket höga 1,4 öringar/m² tätheter av laxfisk. En flersomrig laxunge fångades i Tjuvabäcken vilket visar på att laxen kan utnyttja även mycket små vattendrag. Under elfisket fångades även nejjonöga och elritsa. Bäckens potential och förutsättningar för att kunna öka laxfisktillgången anses som mycket goda. Potentialen på färdiga utvandringsfärdiga smolt uppskattas till 1000 st.

Den kemiska undersökning som gjordes av Länsstyrelsen under 2011, visar på pH över pH 6,3 och bra buffertförmåga i båda bäckfäror.

Inledning

Många öringbäckar i Stensån och Halland har försvunnit eller håller på att försvinna på grund av vattenkraft, vandringshinder, jord och skogsbruk, mm. vilket gjort att öringpopulationen i åar och hav minskat. Varje öring stam är unik för sin bäck vilket det är extra viktigt att bevara varje vattendrags öringstam. Stensån med biflöden har en unik vildlaxstam dessutom finns också flodpärlmussla, flod och havsnejonöga som gynnas av friska vattendrag och fria vandringsvägar. Flodpärlmusslan är beroende av lax eller öring och är en stövelart (paraplyart) för vattendraget. Friska bäckar med fria vandringsvägar, kantzoner innebär ökad mångfald för fisk i sötvatten och hav.

Bakgrund

Klammabäcken med biflöden har inget officiellt namn. Den rinner ut i Stensån vid Klämman ca 4km öster om Våxtorp. Bäckens består av två delar Rårydsbäcken som rinner in från norr och Tjuvabäcken som rinner in från öster. Bäckens har tidigare varit utsatt av rätning och rensning genom jord och skogsbruk. Flera fina biotoper finns kvar och är känsliga för ingrepp. Jord och skogsbruk är fortfarande aktivt i området. Bäckens och dess öringbestånd har iakttagits av fiskintresserade i 20 år. Öring populationen i bäcken har minskat sedan första iakttagelsen 1990. Elfiske har tidigare inte gjorts i bäcken. Sträckan som skall undersökas är bäckens båda bäckfäror ca 1mil.

Syfte

Syftet är att få till en förundersökning och få en projekt- åtgärdsplan på vattendraget. Undersöka möjligheterna för att öka öringtillgången, mångfalden och få ett skydd för bäckens närområden. Bidra till minskade närsalter till vattendraget och en ökad öring tillgång. En ökad öring tillgång i vattendraget gynnar också fisket efter öring i Stensån och havet

Inventeringen skall inte vara en pekpinne eller ett måste för markägare på vad som skall göras utan att mera få en riktlinje på vad som kan tänkas göra för vattendraget. Den syftar att få till långsiktiga åtgärder och kunna sätta upp mål för att få upp laxfiskpopulationen. Inventeringen syftar också att få en ökad helhets förståelse för vatten och få en ökad biologisk mångfald i och längs vattendraget.

Diskussion

Potentialen för vattendraget är stort och förutsättningarna för att kunna genomföra restaurering på flertal platser anses som mycket goda och lätta att komma fram till. Små insatser krävs för att kunna förbättra och optimera fiskbeståndet. Andra platser kräver större resurser för att kunna förbättra men kan vara nödvändiga i framtiden. Flexibilitet och innovativa lösningar är nödvändigt. Vissa åtgärder kan möjligt kombineras i samband med ex. Väg, broarbete, avverkning eller om bäcken behövs rensas på vegetation. Vissa sträckor bör tas största hänsyn till och bör skyddas helt. Fortsättning av projektet bör ta ett extra steg och sammankalla alla markägare för information om karteringens resultat. För att sedan gå vidare bör markägare vara överens samt att dikningsföretag undersöks. Samtidigt bör de som vill göra åtgärder kunna göra detta om det inte påverkar andra intressen.

Elfisken visade på mycket låga 0,06 öringar/m² till mycket höga 1,4 öringar/m² tätheter av laxfisk trots att lokalerna var relativt lika, orsaken till skillnaden kan vara partiellt vandringshinder samt att den sträckan med låga tätheter hade för ca 6 år sedan blivit rensad. En flersomrig laxunge fångades i Tjuvabäcken vilket tyder på att laxen även nyttjar mycket små vattendrag i Stensån för lek. Fler elfiskeplatser och uppföljning behövs för att få helhet på fiskbeståndet. De tre partiella hinder som sågs kan relativt enkelt åtgärdas. Potentialen på sträckan kan räknas till 9000 laxfiskar och färdiga utvandringsfärdiga smolt uppskattas till 1000 st.

I framtiden kan en så kallad blå board med en bred kantzon utmed hela vattendraget skapas. 33 st broar och övergångar undersöktes de flesta övergångar hade cementrummor var alldeles för små i förhållande till bäckens storlek och som i framtiden bör bytas ut. Flera av de 25 st tillrinnande diken som fanns på den undersökta sträckan kan relativt lätt läggas igen och på så sätt få ett jämnare flöde och minska utförsel av ej önskvärda ämnen som tex aluminium, järnockra och humus.

Inventering

Elfisken: Elfisken gjordes på två ställen i Rårydsbäcken samt två ställen i Tjuvabäcken. I Rårydsbäcken vid Knopparp fångades 0,06 öringar/m² vilket är mycket låga tätheter av öring. Vid elfisket fångades också 15 st elritsor. Den låga tätheten av öring kan bero på att sträckan är rensad samt att partiellt vandringshinder finns nedströms vid Råryd. Sträckan har storpotential och kan med rätt åtgärder bli mycket produktiv.

Sträckorna som elfiskades var 1. Rårydsbäcken ned Sammanflödet (6254634:1337497), 2. Rårydsbäcken Knopparp (6254648:1338798), 3. Tjuvabäcken Toboda (6254222:1336397), 4. Tjuvabäcken Slaggvägen (6253942:1336918).

Nedanför sammanflödet vid Råryd fångades 0,6 öringar/m² vilket är medel till höga tätheter av öringar. Vid elfisket fångades också 27 st elritsor. I Tjuvabäcken ned Slaggvägen fångades 0,6 st öringar/m² vilket är medel till höga tätheter av öring, dessutom fångades en två somrig laxunge vilket tyder på att laxen även nyttjar mycket små

vattendrag i Stensån för lek. I Tjuvabäcken vid Toboda fångades 1,4 öringar/m² vilket är mycket höga värden, dessutom fångades 2st elritsor samt 6st nejonögon.

Fiskbeståndet räknat med ett medeltal på 0,6 öringar per kvadratmeter ger på huvudsträckans ca en mil och bäckens bredd ca 1,5 m ger en potential på 9000 öringar. Beståndet är idag troligen bara en tredje del av den potentialen. Sammantaget behövs uppföljning och fler elfisken göras för att få klarhet i hela fiskbeståndet.

Kartering: Vid kartering har vattendragets 11036 m delats upp i 33st delsträckor. På varje sträcka har bäckens närområde (0-15m) och vattenbiotop undersökts. Karteringen har gjorts med mall av Biotop kartering vattendrag version 1:1 2011-04-05 med en skala (0 – 3) där 0 = Obefintlig, 1 = (< 5%), 2 = måttlig (5 – 50%) och 3 = god (> 50%). Vattenhastighet (0-3): 0 = Stilla (0m/s), 1 = Lugnt (<0,2 m/s), 2 = Ström (0,2–0,7 m/s), 3 = Fors (>0,7 m/s). En bedömning av laxfiskens habitat, vandringshinder för fisk, diken, biflöden och broar gjorts. Dessutom har en allmän naturvärdesklassning enligt Naturcentrum AB och helhets bedömning med åtgärdsförslag gjorts.

Allmän naturvärdesklassning: Skala *klass 1 – 4, klass 1 – högsta värde* (nationell betydelse) Röd sträcka, *klass 2 – högt värde* (regionalt betydelsefull sträcka) Orange sträckning, *klass 3 – naturvärde (värde fullt utifrån en kommunal skala)* Gulsträckning, *Klass 4 lägre värde* Blå sträckning.

Mycket höga värden fanns på sträckorna 3, 28, 31, 32, 36, 37, 43 och 50 med en längd av 2329 m vilket är 20% av de undersökta sträckorna. Högt värde fanns på sträckorna 1, 4, 6, 9, 12, 20, 23, 30, 35, 39, 40 och 44 med en längd av 2191 m vilket är 20% av de undersökta sträckorna. Naturvärde på sträckorna 2, 7, 8, 13, 15, 17, 22, 25, 29, 33, 45, 46, 47, 51 och 52 med en längd av 3380 m vilket är 31% av de undersökta sträckorna.. Lägre värde på sträckorna 5, 10, 14, 16, 18, 19, 21, 24, 26, 27, 34, 38, 42, 48, 49 och 53 med en längd av 3036 m vilket är 28 % av de undersökta sträckorna. Då är inte sträcka 41 med som syns som blått sträck på kartan och går ut i ett Cementrör på sträcka 40.

33 st broar (svarta sträck) och övergångar undersöktes och 25 st tillrinnande diken (ljusblå sträcka) fanns på den undersökta sträckan, ett vattenuttag, 3 st partiella hinder samt 3 st definitiva hinder i form av täckdikning fanns på den inventerade sträckan.

En kemisk undersökning (vattenprovtagning) som gjordes av Länsstyrelsen under 2011, visar på pH över pH 6,3 och bra buffertförmåga i båda bäckfårorna. Proverna har tagits två ställen i Rårydsbäcken respektive Tjuvabäcken.

Plats och Datum 20110311	Tjuvabäcken Knopparp	Tjuvabäcken RV24	Råryd ned gården	Råryd upp gården
pH	6,3	6,5	6,6	6,5
Färgtal mg/l Pt	140	120	140	140
Alkalinitet mekv/l	0,29	0,19	0,24	0,24
Konduktivitet ms/m	12,4	10,7	12,2	12,1



BILAGA: RESULTAT

Klämmabäcken

Huvudvattendrag: Stensån 097

Vattendragsnamn: Klämmabäcken

Inventeringsdatum: 2011-09-16

Sträck nr: 1

Start - stopp koordinater: 6254507:1336058 – 6254415:1336222

Längd: 216 m

Minimibredd: 1,6 m

Maxbredd: 3 m

Medelbredd: 2,5 m

Maxdjup: 1 m **Medeldjup:** 0,6

Dominerande substrat: Sand

Strömförhållande: Strömmande

Flöde: HQ

Bäckstruktur: Ringlande

Dominerande vattenvegetation (0-3): Fontinalis 1

Skuggning (0-3): 3

Dödved (0-3): 1

Lekbiotop (0 – 3): 2

Uppväxtbiotop (0 – 3): 2

Tillgång till ståndplatser (0 – 3): 2

Öringbiotop (0 – 3): 2

Närmiljö (0-15) m: Trädbevuxen våtmark

Dominerande trädslag: Al – Björk

Omgivning: Öppen mark och Lövskog

Påverkan (0 – 3): 1

Strukturelement: B1 (6254502:1336110) och B2 (6254511:1336124)

Beskrivning: Bäckens rinner från Tjuvabäcken och Rårydsbäckens sammanflödet rätad genom sankt närområde med lövskog ned under gamla vägens stenbro och nya väg 24 mot Örkelljunga och rinner ut i en bifurkation med höga naturvärden i Stensåns huvudfåra. Bottnen består mestadels av sand med inslag av grus och lek förekommer ned väg som 24. Den gamla bron har en liten öppning och kan sättas igen av diverse bråte och bidra till sedimentation och igensättning av bottarna samt översvämning uppströms. En djup håla har bildats mellan broarna. Den gamla bron är troligen kultur skyddad. En utter dödades på väg 24 under juli 2011.

Åtgärdsbehov: Ja

Åtgärdsförslag: Sträckan kan förbättras genom att block läggs ut uppströms och nedströms broarna och på så sätt kan minska sedimentation och öka genomströmningen genom broarna. Den gamla bron rörs för närvarande inte. Vid ombyggnation av väg 24 bör en bro med utterpassage byggas. Området ned väg 24 har mycket höga naturvärden bör skyddas mot avverkning.

Naturvärdesbedömning (1 - 4): 2



Huvudvattendrag: 097, Stensån

Vattendragsnamn: Klämmabäcken

Delvattendrag: Rårydsbäcken

Inventeringsdatum: 2011-09-16

Sträck nr: 2

Start - stopp koordinater: 6254415:1336222 – 6254629:1336930

Längd: 800 m

Minimibredd: 1,5

Medelbredd: 2 m

Maxbredd: 3m

Maxdjup: 1 m

Medeldjup: 0,45 m

Dominerande substrat: Sand

Strömförhållande: Strömmande 3

Flöde: MQ

Bäckstruktur: Rak

Dominerande vattenvegetation (0-3): Fontinalis 1.

Skuggning (0-3): 2

Dödved (0-3): 0



Lek – uppväxtområden: Ca 40 m, 6254442:1336305 – 6254459:1336351 och 100 m, 6254539:1336838 – 6254627:1336929

Lekbiotop (0 – 3): 2

Uppväxtbiotop (0 – 3): 2

Tillgång till ståndplatser (0 – 3): 2

Öringbiotop (0 – 3): 2

Närmiljö: Hävdad öppen mark

Dominerande trädslag (0-15 m): Al och björk

Omgivning: Öppen mark

Påverkan (0 – 3): 2, Rätad och rensad sträcka

Strukturelement: 2 st. åker broar B3 (6254459:1336358) och B4 (6254603:1336900). Vattenuttag (6254442:1336304), Partiellt Hinder 1 (6254453:1336331). Diken D1 (6254436:1336541) och D2. (6254434:1336564)

Beskrivning: Bäckens rinner rätad och rensad genom ett åker – beteslandskap. Sträckan är tidigare rensad och rätad och saknar struktur med block och sten. Två bra lek – uppväxtområden finns i vardera ände på sträckan. Brotrummorna som går över bäcken är för små i diameter i förhållande till bäckens bredd och bidrar att minska lekområden då de ligger i sedimenterar uppströms. Den översta av trummorna kan dessutom möjligen utgöra vandringshinder vid låga flöden

Åtgärdsbehov: Ja

Åtgärdsförslag: Sträckan restaureras så att man får struktur på bäcken och de båda lekområdena knyts samman. Den sten och block som ligger utmed kanten kan möjligt användas. De två brotrummorna byts ut mot större halvtrummor eller balkbroar vilket ökar avrinningen och förbättrar öringbiotopen. Dikningsföretag på sträckan ses över. Ordentlig kantzon med alträd skapas. Elfiske bör göras på de bägge lekområdena.

Naturvärdesbedömning (1 - 4): 3.





Huvudvattendrag: 097 Stensån

Vattendragsnamn: Klämmabäcken

Delvattendrag: Rårydsbäcken

Inventeringsdatum: 20110916

Sträck nr: 3

Start - stopp koordinater: 6254629:1336930 – 6254673:1337429

Längd: 766 m

Minimibredd: 1,5 m

Medelbredd: 2 m

Maxbredd: 3 m

Maxdjup: 0,8 m

Medeldjup: 0,4 m

Dominerande substrat: Sten 3

Strömförhållande: Strömmande 3

Flöde: HQ

Bäckstruktur: Meandrande

Dominerande vattenvegetation (0-3): Fontinalis 2

Skuggning (0-3): 3

Dödved (0-3): 2

Lek områden: 6254718:1337061, 6254698:1337075, 6254684:1337127, 6254683:1337194, 6254651:1337238, 6254611:1337246, 6254599:1337271, 6254568:1337327, 6254669:1337428

Lekbiotop (0 – 3): +2

Uppväxtbiotop (0 – 3): 2

Tillgång till ståndplatser (0 – 3): 3

Öringbiotop (0 – 3): 3

Närområde: Äldre produktionsskog i våtmark

Dominerande trädslag (0-15 m): Al – Gran

Omgivning: Äldre produktionsskog

Påverkan (0 – 3): Skogsbruk 1

Strukturelement: Meandring i skogslandskapet, stenmur, utströmningsdike D3 (6254570:1337352).

Beskrivning: Meandrande nyckelbiotopssträcka med våtmark i skogslandskapet med äldre träd, lummer och död ved. Botten består av grus och hålor. Mycket av leken i bäcken äger rum här. En stenmur korsar bäcken. Avverkningsmogen produktionsskog finns i närområdet och i omgivning.

Åtgärdsbehov: Ja

Åtgärdsförslag: Närområdet runt bäcken behöver skydd, framförallt bör avverkning göras varsamt så att våtområdena i och runt bäcken inte skadas. En koll på lav och mossor i bäckens närhet bör göras. En varsam restaurering med sten och grus där stenmuren finns. utströmningsdiket täpps igen sista metrarna innan det går ut i vattendraget.

Naturvärdesbedömning (1 - 4): 1



Huvudvattendrag: 097 Stensån

Vattendragsnamn: Klämna

Delvattendrag: Rårydsbäcken

Inventeringsdatum: 201109016

Sträck nr: 4

Start - stopp koordinater: 6254673:1337429 – 6254620:1337540

Längd: 106

Minimibredd: 1,3 m

Medelbredd: 1,7 m

Maxbredd: 3,1m

Maxdjup: 0,8 m

Medeldjup: 0,41 m

Dominerande substrat: Sten 3

Strömförhållande: Strömmande 3

Flöde: HQ

Bäckstruktur: Ringlande

Dominerande vattenvegetation (0-3): Fontinalis 2

Skuggning (0-3): 3

Dödved (0-3): 1

Lek – uppväxtområden: 6254663:1337462

Lekbiotop (0 – 3): 2

Uppväxtbiotop (0 – 3): 3

Tillgång till ståndplatser (0 – 3): 2

Öringbiotop (0 – 3): 3

Närområde: Hävdad öppenmark och lövridå

Dominerande trädslag (0-15 m): Al

Omgivning: Öppenmark och granskog

Påverkan (0 – 3): 2



Strukturelement: Korsande enskild grusväg B5 (6254632:1337506), sidobäckinflöde (6254620:1337540).

Beskrivning: Bäckens är tidigare rätad och går genom åker beteslandskap med gles alridå. Djurhållning sker på båda sidor om bäckfåran och trampar sönder åns kanter. Strukturen på vattendraget är strömmande med block och grus och har en fin biotop för lek och uppväxande laxungar. Det elfiske som gjordes visar på goda förekomster av laxfisk (öring).

Åtgärdsbehov: Ja

Åtgärdsförslag: Sträckan bör få mer olika struktur, vilket kan göras genom att lägga tillbaka den sten som finns i utmed vattendraget. En ökad kantzon behövs utmed vattendraget och att djurhållning tas undan vattendragets närområde. En hänvisning med grus där djuren kan dricka bör göras.

Naturvärdesbedömning (1 - 4): 2



Huvudvattendrag: 097 Stensån

Vattendragsnamn: Klämmabäcken

Delvattendrag: Rårydsbäcken

Inventeringsdatum: 2011-09-17

Sträck nr: 5

Start - stopp koordinater: 6254620:1337540 – 6254368:1337846

Längd: 450 m

Minimibredd: 1,2 m

Maxbredd: 2 m

Medelbredd: 1,5 m

Maxdjup: 0,6 m

Medeldjup: 0,4 m

Dominerande substrat: Sand – Findetritus 3

Strömförhållande: Strömmande – svagt strömmande 3

Flöde: HQ

Bäckstruktur: Rak

Dominerande vattenvegetation (0-3): Rotade övervattenväxter 1

Skuggning (0-3): 2

Dödved (0-3):



Lek – uppväxtområden: 6254615:1337550, 6254604:1337567, 6254455:1337834

Lekbiotop (0 – 3): 0

Uppväxtbiotop (0 – 3): 1

Tillgång till ståndplatser (0 – 3): 2

Öringbiotop (0 – 3): 1

Närområde: Hävdad öppenmark och gles lövridå

Dominerande trädslag (0-15 m): Björk - Al

Omgivning: Öppen mark och blandskog

Påverkan (0 – 3): Jordbruks rensad 3

Strukturelement: Dike D4 (6254613:1337560), D5 (6254532:1337700), Träbro (6254558:1337708), Tillflöde D6 (6254392:1338821)

Beskrivning: Rätad och rensad sträcka med botten av sand och sediment, enstaka små partier med potential för öringlek.

Åtgärdsbehov: Ja

Åtgärdsförslag: Restaurering av sträckan genom åter meandrande av vattendraget eller att lägga ut block och grus. Diket på sträckan kan föras in i våtmark innan det når vattendraget.

Naturvärdesbedömning (1 - 4): 4



Huvudvattendrag: 097 Stensån

Vattendragsnamn: Klämmabäcken

Delvattendrag: Rårydsbäcken

Inventeringsdatum: 2011-09-17

Sträck nr: 6

Start - stopp koordinater: 6254368:1337846 – 6254327:1337901

Längd: 60 m

Minimibredd: 0,7 m

Maxbredd: 1,7 m

Medelbredd: 1,3

Maxdjup: 0,45 m

Medeldjup: 0,25 m



Dominerande substrat: Sten 3

Strömförhållande: Strömmande 3

Flöde: HQ

Bäckstruktur: Ringlande

Dominerande vattenvegetation (0-3): Fontinalis 1

Skuggning (0-3): 3

Dödved (0-3): 2

Lek – uppväxtområden: Hela sträckan

Lekbiotop (0 – 3): 2

Uppväxtbiotop (0 – 3): 3

Tillgång till ståndplatser (0 – 3): 2

Öringbiotop (0 – 3): +2

Närområde: Lövskog

Dominerande trädslag (0-15 m): Ek – al – björk

Omgivning: Blandskog

Påverkan (0 – 3): Rensad 1

Strukturelement: Nej

Beskrivning: En kort sträcka med fina förhållanden för laxfisk med sten och block. Bäckan kommer från dikad skogsbruksmark och rinner igenom skogstomt med ek, tall, björk och al innan den åter rinner rensad i jordbruksmark.

Åtgärdsbehov: Ja

Åtgärdsförslag: En för bättring av lek och uppväxtförhållandena kan göras. Ett elfiske bör göras på sträckan.

Naturvärdesbedömning (1 - 4): 2



Huvudvattendrag: 097 Stensån

Vattendragsnamn: Klämmabäcken

Delvattendrag: Rårydsbäcken

Inventeringsdatum: 2011-09-17

Sträck nr: 7



Start - stopp koordinater: 6254327:1337901 – 6254203:1338129

Längd: 283 m

Minimibredd: 0,5 m

Maxbredd: 4,0

Medelbredd: 1,2 m

Maxdjup: 0,7 m

Medeldjup: 0,3 m

Dominerande substrat: Finsediment

Strömförhållande: Strömmande

Flöde: HQ

Bäckstruktur: Ringlande

Dominerande vattenvegetation (0-3): Undervattenväxter med hela blad 1

Skuggning (0-3): 3

Dödved (0-3): 2

Lekbiotop (0 – 3): 0

Uppväxtbiotop (0 – 3): 1

Tillgång till ståndplatser (0 – 3): 2

Öringbiotop (0 – 3): 1

Närområde: Gran – lövskog bevuxen på våtmark

Dominerande trädslag (0-15 m): Gran

Omgivning: Bland – granskog och hyggen

Påverkan (0 – 3): Skogsbruk 2

Strukturelement: Skogsväg B6 (6254203:1338129), Alsumpskog (6254256:1338075)

Beskrivning: Bäckens kommer från mossmark och är rätad och rensad och rinner genom blöt sankmark med mestadels granskog. Området är starkt påverkat av skogsbruk och hygge finns i närområdet. En fin biotop av alsumpskog (6254256:1338075) med höga värden finns på sträckan.

Åtgärdsbehov: Ja

Åtgärdsförslag: Bäckens skyddas mot rensning. Vid avverkning av skogen bör stor hänsyn tas till bäckens blöta närområde och lövboarden utmed bäcken sparas. Alsumpskogen bör skyddas mot avverkning och utdikning.

Naturvärdesbedömning (1 - 4): 3



Huvudvattendrag: 097 Stensån

Vattendrags namn: Klämmabäcken

Delvattendrag: Rårydsbäcken

Inventeringsdatum: 2011-09-16

Sträck nr: 8

Start - stopp koordinater: 6254620:1337540 – 6254689:1337624

Längd: 115 m

Minimibredd: 1 m

Maxbredd: 3,5 m

Medelbredd: 1,5 m

Maxdjup: 0,8 m

Medeldjup: 0,5 m

Dominerande substrat: Finsediment – block 3

Strömförhållande: Strömmande 3

Flöde: HQ

Bäckstruktur: Rak

Dominerande vattenvegetation (0-3): Fontinalis 1

Skuggning (0-3): 1

Dödved (0-3): 1

Lekbiotop (0 – 3): 2

Uppväxtbiotop (0 – 3): 2

Tillgång till ståndplatser (0 – 3): 2

Närområde: Hävdad öppen mark

Dominerande trädslag (0-15 m): Sälg

Omgivning: Öppen mark

Påverkan (0 – 3): Jordbruk rätad 3

Strukturelement: Grusväg B7 6254689:1337625, partiellt hinder 2, 6254660:1337596.

Beskrivning: Bäckens rinner rätad med djurhållning i och på båda sidor om bäcken. Block och sten ligger upplagt på sidan. Trots det finns struktur för fisk. Ett nedfallet träd med några större block utgör ett troligt vandringshinder för fisken uppströms.

Åtgärdsbehov: Ja

Åtgärdsförslag: Vandringshindret kan lätt åtgärdas samt att sträckan lätt kan restaureras med sten och lekgrus. En alridå bör skapas på båda sidor om bäcken samt att djurhållning i framtiden undanhålls från bäckens närområde.

Naturvärdesbedömning (1 – 4): 3



Huvudvattendrag: 097 Stensån

Vattendrags namn: Klämmabäckern

Delvattendrag: Rårydsbäcken

Inventeringsdatum: 2011-09-17

Sträck nr: 9

Start - stopp koordinater: 6254689:1337624 – 6254781:1337829

Längd: 247

Minimibredd: 1,0 m

Maxbredd: 3,1 m

Medelbredd: 1,5 m

Maxdjup: 0,65 m

Medeldjup: 0,35 m

Dominerande substrat: Block 3

Strömförhållande: Strömmande – forsande

Flöde: HQ

Bäckstruktur: Ringlande

Dominerande vattenvegetation (0-3): Fontinalis 2

Skuggning (0-3): 3

Dödved (0-3): 2

Lek – uppväxtområden: 6254708:1337650, 6254723:1337679

Lekbiotop (0 – 3): 2



Uppväxtbiotop (0 – 3): 3

Tillgång till ståndplatser (0 – 3): 2

Närområde: Lövskog

Dominerande trädslag (0-15 m): Al - Björk

Omgivning: Blandskog

Påverkan (0 – 3): Rensning av sten och tidigare ändring av åfåra 2

Strukturelement: Två stycken stenbroar B8 6254762:1337722, B9 6254783:1337786

Beskrivning: Bäckens är block rik med grusbotten, strömmande och forsande miljö. Trots att mycket sten har tagits upp och används till sten mur och dylikt finns det mycket fina miljöer för laxfisk. Stenbroarna som går över bäcken kan utgöra vandringshinder. Grusvägsbrons (B5) cementtrumma har för liten diameter och bidrar till igensättning och risk för översvämning på väg.

Åtgärdsbehov: Ja

Åtgärdsförslag: Stenbroarna som går överbäckens måste ses över mer noggrant och försiktig komplettering med lekgrus kan göras. Ett översilningsdike som kommer på bäckens sida bör läggas igen. Grusvägens cement trumman bör bytas ut mot en större halvtrumma eller bro.

Naturvärdesbedömning (1 – 4): 2



Huvudvattendrag: Stensån

Vattendrags namn: Klämmabäcken

Delvattendrag: Rårydsbäcken

Inventeringsdatum: 2011-09-07

Sträck nr: 10

Start - stopp koordinater: 6254781:1337829 – 6254815:1337842



Längd: 40 m

Minimibredd: 0,4 m

Maxbredd: 1,0 m

Medelbredd: 0,6 m

Maxdjup: 0,4 m

Medeldjup: 0,25 m

Dominerande substrat: Finsediment 3

Strömförhållande: Svagt strömmande 3

Flöde: HQ

Bäckstruktur: Ringlande

Dominerande vattenvegetation (0-3): Rotad övervattenväxter 3

Skuggning (0-3): 3

Dödved (0-3): 1

Lekbiotop (0 – 3): 0

Uppväxtbiotop (0 – 3): 0

Tillgång till ståndplatser (0 – 3): 0

Närområde: Blandskogs bevuxen våtmark

Dominerande trädslag (0-15 m): Björk - tall

Omgivning: Bland – Barrskog

Påverkan (0 – 3): Rätad och Rensad 3

Strukturelement: Skogsväg B10, 6254812:1337843, översvämningsskog

Beskrivning: Dikad och rensad liten skogbäck med sedimentbotten och mycket växtlighet av gräs och starr.

Åtgärdsbehov: Ja

Åtgärdsförslag: För närvarande inget, men vid framtida omläggning av vägen bör trumman bytas ut mot större halvtrumma. Grus kan läggas i för att förbättra botten i bäcken.

Naturvärdesbedömning (1 – 4): 4





Huvudvattendrag: Stensån

Vattendrags namn: Klämmabäcken

Delvattendrag: Rårydsbäcken

Inventeringsdatum: 2011-09-17

Sträck nr: 11

Start - stopp koordinater: 6254781:1337829 – 6254753:1338020

Längd: 212 m

Minimibredd: 1,3 m

Maxbredd: 3,5 m

Medelbredd: 2,0 m

Maxdjup: 0,58 m

Medeldjup: 0,26 m

Dominerande substrat: Block 3

Strömförhållande: Strömmande 3

Flöde: HQ

Bäckstruktur: Meandrande

Dominerande vattenvegetation (0-3): Fontinalis 2.

Skuggning (0-3): 3

Dödved (0-3): +2

Lekbiotop (0 – 3): 1

Uppväxtbiotop (0 – 3): 3

Tillgång till ståndplatser (0 – 3): 2

Närområde: Lövsjogsbevuxen våtmark

Dominerande trädslag (0-15 m): Al

Omgivning: BAS

Påverkan (0 – 3): 1

Strukturelement: Meandring, kvill, översvämning (alsump) skog, bäck inflöde.

Beskrivning: Nyckelbiotop, blockrik meandrande och kvillande bäckfåra i alsumpskog med mycket höga värden.

Åtgärdsbehov: Ja

Åtgärdsförslag: Skyddas mot avverkning och i närområdet. Lavar och mossor bör kollas upp.

Naturvärdesbedömning (1 – 4): 1



Huvudvattendrag: Stensån

Vattendrags namn: Klämmabäcken

Delvattendrag: Rårydsbäcken

Inventeringsdatum: 2011-09-17

Sträck nr: 12

Start - stopp koordinater: 6254753:1338020 – 6254675:1338056

Längd: 86 m

Minimibredd: 1,20 m

Maxbredd: 1,5 m

Medelbredd: 1,3 m

Maxdjup: 0,45 m

Medeldjup: 0,28

Dominerande substrat: Finsediment

Strömförhållande: Strömmande

Flöde: HQ

Bäckstruktur: Ringlande

Dominerande vattenvegetation (0-3): Fattas

Skuggning (0-3): 3

Dödved (0-3):

Lekbiotop (0 – 3): 0

Uppväxtbiotop (0 – 3): 2

Tillgång till ståndplatser (0 – 3): 2

Närområde: Lövsjögardsbeväxten våtmark

Dominerande trädslag (0-15 m): Al

Omgivning: Äldre produktionsbarrskog

Påverkan (0 – 3): Tidigare rätad och rensad 3

Strukturelement: Översvämningsskog

Beskrivning: Tidigare rensad och rätad bäckfåra i anslutning till sumpskog som har lämnats orörd en längre tid och bildat en alrad ut med vattendraget. Omgivning av planterad barrskog. Potential finns för lekomyrarna.



Åtgärdsbehov: Ja

Åtgärdsförslag: Lekgrus och enstaka block kan läggas ut punktvis på sträckan vilket kommer att höja värdet för fisken betydligt. Stor potential

Naturvärdesbedömning (1 – 4): 2



Huvudvattendrag: Stensån

Vattendrags namn: Klämmabäcken

Delvattendrag: Rårydsbäcken

Inventeringsdatum: 2011-09-18

Sträck nr: 13

Start - stopp koordinater: 6254675:1338056 – 6254733:1338218

Längd: 170 m

Minimibredd: 1,0 m

Maxbredd: 1,6 m

Medelbredd: 1,4 m

Maxdjup: 0,6 m

Medeldjup: 0,3 m

Dominerande substrat: Finsediment 3

Strömförhållande: Strömmande – svagt strömmande

Flöde: MHQ

Bäckstruktur: Rakt

Dominerande vattenvegetation (0-3): Flytbladsväxter 3

Skuggning (0-3): 2

Dödved (0-3): -2

Lek – uppväxtområden: 6254729:1338186

Lekbiotop (0 – 3): 1

Uppväxtbiotop (0 – 3): 2

Tillgång till ståndplatser (0 – 3): 1

Närområde: Lövsjogsbevuxen våtmark och granskog

Dominerande trädslag (0-15 m): Al -gran



Omgivning: BAS

Påverkan (0 – 3): Rätad och rensad 3

Strukturelement: Dike7 6254720:1338165 och bäckinflöde S14 6254729:1338186

Beskrivning: Bäckan rinner rätad och rensad genom blandat barr skog och ung lövskogs område. Botten mestadels av sediment på hårdare botten. Sank mark kantar bäcken. Ett kort lek område finns överst på sträckan och stor potential för restaurering finns.

Åtgärdsbehov: Ja

Åtgärdsförslag: Restaurering av sträckan med block och grus kan göras.

Naturvärdesbedömning (1 – 4): 3



Huvudvattendrag: Stensån

Vattendrags namn: Klämmabäcken

Delvattendrag: Rårydsbäcken

Inventeringsdatum: 2011-09-18

Sträck nr: 14

Start - stopp koordinater: 6254733:1338218 – 6255011:1338502

Längd: 400 m

Minimibredd: 0,4 m

Maxbredd: 0,6 m

Medelbredd: 0,5 m

Maxdjup: 0,4 m **Medeldjup:** 0,15 m

Dominerande substrat: Sand

Strömförhållande: Svagt strömmande

Flöde: HMQ

Bäckstruktur: Rakt

Dominerande vattenvegetation (0-3): Flytbladsväxter 3

Skuggning (0-3): 2

Dödved (0-3): 0

Lek – uppväxtområden: 6254794:1338273, 6254820:1338299, 6254835:1338336, 6254845:1338353, 6254888:1338406



Lekbiotop (1 – 4): 4

Uppväxtbiotop (0 – 3): 2

Tillgång till ståndplatser (0 – 3): 0

Närområde: Lövskog

Dominerande trädslag (0-15 m): Al

Omgivning: Avverkningsmogen barrskog

Påverkan (0 – 3): Skogsrensad 3

Strukturelement: Dike 8, 6254857:1338379

Beskrivning: Liten rätad skogsbäck med närområde av ung lövskog i den nedre delen och äldre skog i övre delen, Små fina platser med lekogräden finns ovanför den nedre delen av bäcken som är igenväxt av nate. Det är osäkert om hur vida bäcken torkar ut eller ej. Bäcken kan ha betydelse för årsyngel av öring.

Åtgärdsbehov: Ja.

Åtgärdsförslag: Naten rensas bort och grus läggs ut, samt att hänsyn måste tas om avverkning i bäckens närhet.

Naturvärdesbedömning (0 – 3): 4



Huvudvattendrag: Stensån

Vattendrags namn: Klämmabäcken

Delvattendrag: Rårydsbäcken

Inventeringsdatum: 2011-09-18

Sträck nr: 15

Start - stopp koordinater: 6254733:1338218 – 6254701:1338381

Längd: 169 m

Minimibredd: 1,0 m

Maxbredd: 1,35 m

Medelbredd: 2,3 m

Maxdjup: 0,6 m

Medeldjup: 0,35 m

Dominerande substrat: block 3

Strömförhållande: Strömmande

Flöde: MHQ



Bäckstruktur: Ringlande

Dominerande vattenvegetation (0-3): Fontinalis 1

Skuggning (0-3): 3

Dödved (0-3): 2

Lek – uppväxtområden: 6254731:1338257

Lekbiotop (0 – 3): 2

Uppväxtbiotop (0 – 3): 3

Tillgång till ståndplatser (0 – 3): 2

Närområde: Gles alridå och barrskog

Dominerande trädslag (0-15 m): Gran - al

Omgivning: Barrskog

Påverkan (0 – 3): Skogbruk 2

Strukturelement: Översvämningsskog, Bäckinflöde 6254701:1338381

Beskrivning: Bäckens rinner genom granplantering med gles alridå. Ån har tidigare rensats men mycket block och sten ligger kvar och utgör fina uppväxtförhållanden för laxfisk. Stor potential.

Åtgärdsbehov: Ja

Åtgärdsförslag: Hänsyn måste tas för bäcken vid avverkning. Lekområden och block kan förstärka och öka fiskbiotopen.

Naturvärdesbedömning (1 – 4): 3



Huvudvattendrag: Stensån

Vattendrags namn: Klämmabäcken

Delvattendrag: Rårydsbäcken

Inventeringsdatum: 2011-09-18

Sträck nr: 16

Start - stopp koordinater: 6254701:1338381 – 6254793:1338568

Längd: 210

Minimibredd: 0,3 m

Maxbredd: 1,0 m

Medelbredd: 0,5 m



Maxdjup: 0,3 m **Medeldjup:** 0,1 m

Dominerande substrat: Finsediment 3

Strömförhållande: Svagtströmmande till lugnflytande

Flöde: MQ

Bäckstruktur: Rakt - ringlande

Dominerande vattenvegetation (0-3): Rotade övervattenväxter

Skuggning (0-3): 3

Dödved (0-3): 0

Lekbiotop (0 - 3): 0

Uppväxtbiotop (0 - 3): 0

Tillgång till ståndplatser (0 - 3): 0

Närområde: Barrskog

Dominerande trädslag (0-15 m): Gran - al

Omgivning: Barrskog

Påverkan (0 - 3): Skogsbruk 3

Strukturelement: Skogsväg B11 6254793:1338568

Beskrivning: Rätad och rensad bäck (dike) med tjockt lager av sediment omgiven av blötare mark och gran skog.

Åtgärdsbehov: Ja

Åtgärdsförslag: Diket behöver sättas igen innan det når huvudfåran. Vid avverkning bör hänsyn tas till närområdet så att det inte påverkar huvudbäckfåran.

Naturvärdesbedömning (1 - 4): 4



Huvudvattendrag: Stensån

Vattendrags namn: Klämmabäcken

Delvattendrag: Rårydsbäcken

Inventeringsdatum: 2011-09-18

Sträck nr: 17

Start - stopp koordinater: 6254701:1338381 – 6254557:1338517

Längd: 219 m

Minimibredd: 0,95 m



Maxbredd: 2,05 m

Medelbredd: 1,3 m

Maxdjup: 0,8 m

Medeldjup: 0,5 m

Dominerande substrat: Block – finsediment

Strömförhållande: Strömmande – Svagt strömmande

Flöde: HMQ

Bäckstruktur: Ringlande

Dominerande vattenvegetation (0-3): Fontinalis 1

Skuggning (0-3): 3 **Dödved (0-3):** 2

Lek – uppväxtområden: 6254613:1338428

Lekbiotop (0 – 3): 1

Uppväxtbiotop (0 – 3): 2

Tillgång till ståndplatser (0 – 3): 3

Närområde: Gles alridå och barrskog

Dominerande trädslag (0-15 m): Gran

Omgivning: Barrskog

Påverkan (0 – 3): Skogsbruk 3

Strukturelement: Skogsvägsbro B12 6254557:1338517

Beskrivning: Tidigare omgrävd och rensad bäckfåra som går igenom mossmarker med granskog runt om. Botten utgörs av sediment på hårdare underlag. Det finns block och hålör som utgör grunden och uppväxtförhållanden för större fisk. Brötår av ris utgör partiella vandringshinder.

Åtgärdsbehov: Ja

Åtgärdsförslag: Brötårarna tas bort och block och lek grus läggs i för att förbättra biotopen för laxfisk. Brotrumman överst på sträckan byts ut mot större halvtrummor.

Naturvärdesbedömning (1 – 4): 3





Huvudvattendrag: 097 Stensån

Vattendrags namn: Klämmabäcken

Delvattendrag: Rårydsbäcken

Inventeringsdatum: 2011-09-16

Sträck nr: 18

Start - stopp koordinater: 6254557:1338517 – 6254519:1338680

Längd: 170 m

Minimibredd: 1,9 m

Maxbredd: 3,0 m

Medelbredd: 2,0 m

Maxdjup: 0,64 m

Medeldjup: 0,38 m

Dominerande substrat: Finsediment 3

Strömförhållande: Svagt strömmande – Strömmande

Flöde: HQ

Bäckstruktur: Rak

Dominerande vattenvegetation (0-3): Amfibiska övervattenväxter 2

Skuggning (0-3): 1

Dödved (0-3): 1

Lekbiotop (0 – 3): 0

Uppväxtbiotop (0 – 3): 1

Tillgång till ståndplatser (0 – 3): 1

Närområde: Kalhygge

Dominerande trädslag (0-15 m): Al - gran

Omgivning: Barrskog och kalhygge

Påverkan (0 – 3): Skogsbruk 3

Strukturelement: Korsande väg B13 6254518:1338672

Beskrivning: Bäckens är rätad och rensad och rinner igenom Kalhygge mellan åkermark och barrskog. Bottnen består av ett lager av sediment ovanpå hårdare material. Mycket vegetation i form av nate och säv finns.



Åtgärdsbehov: ja

Åtgärdsförslag: Sträckan restaureras genom att ta göra slänten lägre, lägga i sten och grus och att bort vegetationen. Bro trumman nedströms och uppströms tas och byts ut mot större halvtrummor eller broar.

Naturvärdesbedömning (1 – 4): 4



Huvudvattendrag: 097 Stensån

Vattendrags namn: Klämmabäcken

Delvattendrag: Rårydsbäcken

Inventeringsdatum: 2011-09-19

Sträck nr: 19

Start - stopp koordinater: 6254519:1338680 – 6254651:1338801

Längd: 180 m

Minimibredd: 1,5 m

Maxbredd: 2,3 m

Medelbredd: 1,9 m

Maxdjup: 0,7 m

Medeldjup: 0,5 m

Dominerande substrat: Finsediment 3

Strömförhållande: Strömmande – svagt strömmande

Flöde: HQ

Bäckstruktur: Rak

Dominerande vattenvegetation (0-3): Rotade övervattenväxter 3

Skuggning (0-3): 1

Dödved (0-3): 1

Lekbiotop (0 – 3): 0

Uppväxtbiotop (0 – 3): 1

Tillgång till ståndplatser (0 – 3): 1

Närområde: Åkermark som brukas

Dominerande trädslag (0-15 m): Al

Omgivning: Barrskog



Påverkan (0 – 3): Jordbruk 3

Strukturelement: B14 6254654:1338801

Beskrivning: Bäckan rinner rätad och rensad genom åker och betsmark enstaka alträd kantar bäcken. Botten består av tjockt lager sediment på hårdare botten och sträckan är närmast helt igenväxt av säv, nate och älggräs. En plasttrumma utgör gränibro nederst på sträckan och en bro av cementrumma utgör övre gräns. Brotrumorna är för små i förhållande till bäckens storlek och hindrar flödet och sedimenterar vattendraget.

Åtgärdsbehov: Ja

Åtgärdsförslag: Brotrumorna byts ut mot större halvtrummar eller broar så att genomströmningen blir bättre. Den ovanliggande sträckans mer branta sträckning utnyttjas. Bäckkanterna tas ned och görs flackare samt att sten och grus läggs i för att få struktur på vattendraget och en bättre miljö för laxfisk. Meandrande av vattendraget kan vara ett alternativt som bör undersökas.

Naturvärdesbedömning (1 – 4): 4



Huvudvattendrag: 097 Stensån

Vattendrags namn: Klämmabäcken

Delvattendrag: Rårydsbäcken

Inventeringsdatum: 2011-09-19

Sträck nr: 20

Start - stopp koordinater: 6254651:1338801 – 6254760:1339012

Längd: 260 m

Minimibredd: 0,89 m

Maxbredd: 2,1 m

Medelbredd: 1,45 m

Maxdjup: 0,5 m

Medeldjup: 0,31 m

Dominerande substrat: Sten 3

Strömförhållande: Strömmande

Flöde: HM

Bäckstruktur: Ringlande

Dominerande vattenvegetation (0-3): Fontinalis 1

Skuggning (0-3): -2



Dödved (0-3): 1

Lek – uppväxtområden: 6254718:1338860, 6254760:1338931, 6254763:1338966

Lekbiotop (0 – 3): 2

Uppväxtbiotop (0 – 3): 3

Tillgång till ståndplatser (0 – 3): 2

Närområde: Öppen hävdad mark

Dominerande trädslag (0-15 m): Al - Björk

Omgivning: Barrskog och öppen mark.

Påverkan (0 – 3): Jordbruk 3

Strukturelement: Stenbro B15 6254760:1339012

Beskrivning: Bäckens rinner rätad och rensad igenom betes (åkermark), djurhållning förekommer på båda sidor om bäcken som trampar ned bäckens kanter. Sträckan saknar kantzoner och saknar till stor del träd och rensades senast för ca 5 år sedan. Brotrumman nederst är för liten för bäckens storlek och tillsammans med djurhållning i bäcken bidrar till att bäckens flöde minskar och sedimentation uppstår både upp och nedströms. Botten består av grus och sten, och är kärnområde med mycket stor potential för laxfisk. Ett elfiske gjordes på en 50 m lång sträcka och visar på mycket låga tätheter av öring (3st) samt elritsa (15st) fångades.

Åtgärdsbehov: Ja

Åtgärdsförslag: Bäckens kanter skyddas mot djurhållning och en kantzon med träd skapas kring bäcken. Brotrumman tas bort och ersätts med större halvtrumma eller bro övergång. Sträckan kan enkelt förbättras med block och viss mån lekgrus.

Naturvärdesbedömning (1 – 4): 3





Huvudvattendrag: 097 Stensån

Vattendrags namn: Klämmabäcken

Delvattendrag: Rårydsbäcken

Inventeringsdatum: 2011-09-19

Sträck nr: 21

Start - stopp koordinater: 6254760:1339012 – 6254791:1339172

Längd: 193 m

Minimibredd: 1,0 m

Maxbredd: 1,51 m

Medelbredd: 1,22 m

Maxdjup: 0,7 m

Medeldjup: 0,41 m

Dominerande substrat: Finsediment 3

Strömförhållande: Strömmande 3

Flöde: HMQ

Bäckstruktur: Rak – ringlande

Dominerande vattenvegetation (0-3): 0

Skuggning (0-3): 2 – 3

Dödved (0-3): 2

Lekbiotop (0 – 3): 0

Uppväxtbiotop (0 – 3): 1

Tillgång till ståndplatser (0 – 3): 1

Närområde: Barrskog och Öppen hävdad mark

Dominerande trädslag (0-15 m): Gran - al

Omgivning: Barrskog och lövskog

Påverkan (0 – 3): Skogs och jordbruks rensad 3

Strukturelement: Dike 9, 6254793:1339171

Beskrivning: Bäckens rinner rätad och rensad, delvis genom granskog och motsatta sidan åker (betesmark). Botten består av djupt lager sediment. Mycket av de massor som tidigare till hört bäcken ligger vid sidan om bäckfäran.



Åtgärdsbehov: Ja

Åtgärdsförslag: Bäcksträckan bör total restaureras och den närliggande gran som sträckan går igenom tas ned och på sikt ersättas med lövträd. Alternativt är att meandra eller återskapa den gamla bäckfåran.

Naturvärdesbedömning (1 – 4): 4



Huvudvattendrag: 097 Stensån

Vattendrags namn: Klämmabäcken

Delvattendrag: Rårydsbäcken

Inventeringsdatum: 2011-09-19

Sträck nr: 22

Start - stopp koordinater: 6254791:1339172 – 6254757:1339256

Längd: 92 m

Minimibredd: 1,2 m

Maxbredd: 1,6 m

Medelbredd: 1,35 m

Maxdjup: 0,5 m

Medeldjup: 0,35 m

Dominerande substrat: Finsediment 3

Strömförhållande: Strömmande

Flöde: HMQ

Bäckstruktur: Ringlande

Dominerande vattenvegetation (0-3): 0

Skuggning (0-3): 3

Dödved (0-3): 2

Lekbiotop (0 – 3): 0

Uppväxtbiotop (0 – 3): 2

Tillgång till ståndplatser (0 – 3): 2



Närområde: Lövsjogsbevuxen sumpmark

Dominerande trädslag (0-15 m): Al

Omgivning: Barrskog

Påverkan (0 – 3): Skogsbruk. Rensad 3

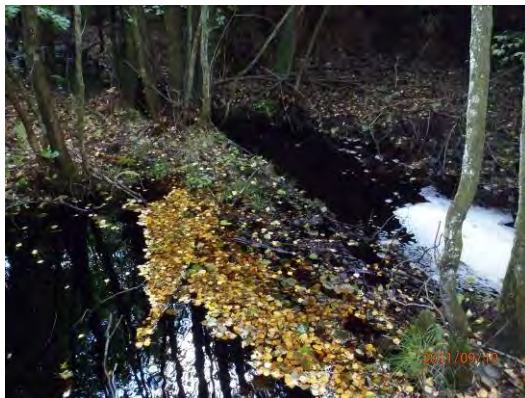
Strukturelement: Dike 10 6254744:1339282

Beskrivning: Bäckan går genom en al och lövridå med närområde av sankmark och barrskogsomgivning. Botten består mest av finsediment men struktur för uppväxtområde finns då de närliggande träden bildar habitat för fisk. Diken vid övre och nedre gräns går in i bäcken.

Åtgärdsbehov: Ja

Åtgärdsförslag: De inkommande dikena sätts igen med stockar. Den blöta marken runt bäcken är känslig och bör skyddas mot avverkning.

Naturvärdesbedömning (1 – 4): 3



Huvudvattendrag: 097 Stensån

Vattendrags namn: Klämmabäcken

Delvattendrag: Rårydsbäcken

Inventeringsdatum: 2011-09-19

Sträck nr: 23

Start - stopp koordinater: 6254757:1339256 – 6254754:1339355

Längd: ca 121 m

Minimibredd: 0,9 m



Maxbredd: 2,3 m

Medelbredd: 1,2 m

Maxdjup: 0,55 m

Medeldjup: 0,3 m

Dominerande substrat: Block 3

Strömförhållande: Strömmande

Flöde: HM

Bäckstruktur: Ringlande

Dominerande vattenvegetation (0-3): Fontinalis 2

Skuggning (0-3): 3

Dödved (0-3): 1

Lekbiotop (0 – 3): 1

Uppväxtbiotop (0 – 3): 3

Tillgång till ståndplatser (0 – 3): 3

Närområde: Äldre Lövskogsbevuxen sumpskog

Dominerande trädslag (0-15 m): Al

Omgivning: Barrskog

Påverkan (0 – 3): skogsbruk 1

Strukturelement: Dike 11 6254744:1339327

Beskrivning: Nyckelbiotopsområde med sank mark alsumpskog. Bäckens är närmast orörd och botten består av block sten och grus.

Åtgärdsbehov: Ja

Åtgärdsförslag: Alsumpskogen och den närliggande marken skyddas mot avverkning

Naturvärdesbedömning (1 – 4): 2



Huvudvattendrag: 097 Stensån

Vattendrags namn: Klämmabäcken

Delvattendrag: Rårydsbäcken

Inventeringsdatum: 2011-09-19

Sträck nr: 24



Start - stopp koordinater: 6254754:1339355 – 6254765:1339440

Längd: ca 100 m

Minimibredd: 1,15 m

Maxbredd: 2,3 m

Medelbredd: 1,45 m

Maxdjup: 0,65 m

Medeldjup: 0,35 m

Dominerande substrat: Finsediment – Block

Strömförhållande: Strömmande

Flöde: MHQ

Bäckstruktur: Ringlande

Dominerande vattenvegetation (0-3): 0

Skuggning (0-3): 3

Dödved (0-3): 2

Lekbiotop (0 – 3): 0

Uppväxtbiotop (0 – 3): 2

Tillgång till ståndplatser (0 – 3): 3

Närområde: Barrskog och kalhygge med lövskog

Dominerande trädslag (0-15 m): Al - gran

Omgivning: BAS

Påverkan (0 – 3): 3

Strukturelement: B16 Skogsvägsbro 6254765:1339440

Beskrivning: bäcken går rätad och rensad genom blötare Barrskog med gles lövridå ut med vattendraget. Avverkning har gjorts troligen i samband med stormarna Per och Gudrun. Bottnen består mestadels av finsediment med block, en del död ved och brötar.

Åtgärdsbehov: Ja

Åtgärdsförslag: Sten och block tillsätts, avverkning i bäckens närhet bör göras mycket försiktigt och övergång till lövskogs zon bör göras.

Naturvärdesbedömning (1 – 4): 4





Huvudvattendrag: 097 Stensån

Vattendrags namn: Klämmabäcken

Delvattendrag: Rårydsbäcken

Inventeringsdatum: 2011-09-19

Sträck nr: 25

Start - stopp koordinater: 6254765:1339440 – 6254816:1339654

Längd: 225 m

Minimibredd: 0,9 m

Maxbredd: 2,2 m

Medelbredd: 1,25 m

Maxdjup: 0,6 m

Medeldjup: 0,27 m

Dominerande substrat: Finsediment - Block

Strömförhållande: Strömmande

Flöde: HMQ

Bäckstruktur: Ringlande

Dominerande vattenvegetation (0-3): Fontinalis 1

Skuggning (0-3): 2

Dödved (0-3): 2

Lek – uppväxtområden: 6254169:1339611

Lekbiotop (0 – 3): 1

Uppväxtbiotop (0 – 3): 2

Tillgång till ståndplatser (0 – 3): 2

Närområde: Kalhygge med unglövskog

Dominerande trädslag (0-15 m): Al – Björk - Gran

Omgivning: Barrskog

Påverkan (0 – 3): 3

Strukturelement: Nej

Beskrivning: Bäckan rinner rätad och rensad genom uppväxande löv blandat med gran. Botten består av sediment på hårdare botten, block finns och potentialen är stor för förbättring av bäckfåran. Brötarna som finns på sträckan utgör partiella vandringshinder.

Åtgärdsbehov: Ja

Åtgärdsförslag: Brötarna tas bort och sten och grus läggs i.

Naturvärdesbedömning (1 – 4): 3



Huvudvattendrag: 097 Stensån

Vattendrags namn: Klämmabäcken

Delvattendrag: Rårydsbäcken

Inventeringsdatum: 2011-09-19

Sträck nr: 26 Sidoflöde

Start - stopp koordinater: 6254816:1339654 – 6254883:1339684

Längd: 87 m

Minimibredd: 0,65 m

Maxbredd: 1,5 m

Medelbredd: 0,97 m

Maxdjup: 0,45 m

Medeldjup: 0,28 m

Dominerande substrat: Finsediment 3

Strömförhållande: Svag strömmande

Flöde: MQ

Bäckstruktur: Ringlande

Dominerande vattenvegetation (0-3):

Skuggning (0-3): 2

Dödved (0-3): 1



Lekbiotop (0 – 3): 0

Uppväxtbiotop (0 – 3): 0

Tillgång till ståndplatser (0 – 3): 0

Närområde: Kalhygge med unglövskog

Dominerande trädslag (0-15 m): Al – Björk - Gran

Omgivning: Barrskog

Påverkan (0 – 3): 3

Strukturelement: B17 Vägbro 6254883:1339684

Beskrivning: Bäckan rinner under asfalterad väg och går i genom en stenkista som lätt sätts igen. Rensad och rätat rinner den genom hygge med lägre lövträd och gran på vänster sida och större lövträd på höger sida. I dags läget ingen öringbiotop.

Åtgärdsbehov: Ja

Åtgärdsförslag: bäckfåran rensas upp och restaureras med sten och grus.

Naturvärdesbedömning (1 – 4): 4



Huvudvattendrag: 097 Stensån

Vattendrags namn: Klämmabäcken

Delvattendrag: Rårydsbäcken

Inventeringsdatum: 2011-09-19

Sträck nr: 27

Start - stopp koordinater: 6254816:1339654 – 6254791:1339733



Längd: 88 m

Minimibredd: 1,4 m

Maxbredd: 2,5 m

Medelbredd: 1,55 m

Maxdjup: 0,6 m

Medeldjup: 0,32 m

Dominerande substrat: Finsediment

Strömförhållande: Svagtsrömmande – strömmande

Flöde: MH

Bäckstruktur: Ringlande

Dominerande vattenvegetation (0-3):

Skuggning (0-3): 3

Dödved (0-3): 2

Lekbiotop (0 – 3): 0

Uppväxtbiotop (0 – 3): 2

Tillgång till ståndplatser (0 – 3): 2

Närområde: Kalhygge med unglövskog

Dominerande trädslag (0-15 m): Al – Björk - Gran

Omgivning: Barrskog

Påverkan (0 – 3): 3

Strukturelement: B 18 vägbro 6254791:1339733, dike 12 6254810:1339611

Beskrivning: Bäckan kommer kulverterad ut och går sedan öppen rätad och rensad genom blandskog. Enstaka block samt dödved finns kvar vilket gör att det blir struktur i vattendraget. Botten består av ett tjockt lager sediment på hårdare grund. Det högra tillflödet har mycket järnockra och sediment kommer från våtområde. Obs sträckan finns inte uppritad på länsstyrelsens kartor.

Åtgärdsbehov: Ja

Åtgärdsförslag: Bäckan restaureras genom att block och sten läggs ut. Det högra tillflödet mot våtmarksområdet läggs lätt igen med några stockar vilket bidrar till mindre sediment och järnockra utflöde, samt att våtmarken får mera vatten.

Naturvärdesbedömning (1 – 4): 4





Huvudvattendrag: 097 Stensån

Vattendrags namn: Klämmabäcken

Delvattendrag: Tjuvabäcken

Inventeringsdatum: 2011-09-20

Sträck nr: 28

Start - stopp koordinater: 6254415:1336222 – 6254360:1336270

Längd: ca 80 m

Minimibredd: 1,55 m

Maxbredd: 2,62 m

Medelbredd: 1,9 m

Maxdjup: 0,51 m

Medeldjup: 0,22 m

Dominerande substrat: Sten 3

Strömförhållande: Strömmande

Flöde: MQ

Bäckstruktur: Ringlande

Dominerande vattenvegetation (0-3):

Skuggning (0-3): 3

Dödved (0-3): 2

Lek – uppväxtområden: Hela sträckan

Lekbiotop (0 – 3): 2

Uppväxtbiotop (0 – 3): 3

Tillgång till ståndplatser (0 – 3): 2

Närområde: Lövskog och öppenmark

Dominerande trädslag (0-15 m): Al

Omgivning: Öppen mark och lövskog

Påverkan (0 – 3): Rensning 1



Strukturelement: Dräneringsrör – dike 13 6254384:1336219

Beskrivning: Bäckan rinner mellan väg 24 och åkerlandskap. En board av lövträd kantar bäckfåran. Botten består omväxlande av block och sten med korta leksträckor. En mycket fin bäckbiotop med nära optimala förhållanden för laxfisk.

Åtgärdsbehov: Ja

Åtgärdsförslag: Skydd mot avverkning av sträckan.

Naturvärdesbedömning (1 – 4): 1



Huvudvattendrag: 097 Stensån

Vattendrags namn: Klämmabäcken

Delvattendrag: Tjuvabäcken

Inventeringsdatum: 2011-09-20

Sträck nr: 29

Start - stopp koordinater: 6254360:1336270 – 6254279:1336314

Längd: 114 m

Minimibredd: 1,21 m

Maxbredd: 1,58 m

Medelbredd: 1,41 m

Maxdjup: 0,65 m

Medeldjup: 0,42 m

Dominerande substrat (0-3): Finsediment 3

Strömförhållande (0-3): Strömmande – svagt strömmande

Flöde: MQ

Bäckstruktur: Rak

Dominerande vattenvegetation (0-3): Övervattenväxter

Skuggning (0-3): 1

Dödved (0-3): 0

Lekbiotop (0 – 3): 0

Uppväxtbiotop (0 – 3): 1



Tillgång till ståndplatser (0 – 3): 2

Närområde: Öppen hävdad mark

Dominerande trädslag (0-15 m): Al

Omgivning: Öppen mark

Påverkan (0 – 3): 3

Strukturelement: B19, 6254279:1336314, åkervägsövergång, cementtrumma med diameter 1 m.

Beskrivning: Bäckan går omgrävd och rensad över åkermark utan träd eller kantzon. Botten består av mjukt sedimentlager samt sand och kantas av nära ogenomträngligt lager av älggräs. Brotrumman över bäcken utgör inget hinder för fisk men sedimenterar botten uppströms. Stor potential.

Åtgärdsbehov: Ja

Åtgärdsförslag: Sträckan restaureras med hjälp av sten och grus. Närheten till väg och övergång till åkern finns. Brotrumman bör bytas ut mot större halvtrumma i samband med restaurering.

Naturvärdesbedömning (1 – 4): 3



Huvudvattendrag: 097 Stensån

Vattendrags namn: Klämmabäcken

Delvattendrag: Tjuvabäcken

Inventeringsdatum: 2011-09-20

Sträck nr: 30

Start - stopp koordinater: 6254279:1336314 – 6254235:1336370

Längd: 78 m

Minimibredd: 1,3 m

Maxbredd: 2 m

Medelbredd: 1,55 m

Maxdjup: 0,45 m

Medeldjup: 0,31 m

Dominerande substrat (0-3): Sand 3

Strömförhållande (0-3): Strömmande

Flöde: MQ

Bäckstruktur: Ringlande



Dominerande vattenvegetation (0-3): Övervattenväxter och undervattenväxter med hela blad 1

Skuggning (0-3): 2

Dödved (0-3): 0

Lekbiotop (0 – 3): 0

Uppväxtbiotop (0 – 3): 2

Tillgång till ståndplatser (0 – 3): 1

Närområde: Öppen hävdadmark med gles alridå

Dominerande trädslag (0-15 m): Al

Omgivning: Öppenmark

Påverkan (0 – 3): 3

Beskrivning: Bäckan går omgrävd och rensad över åkermark och kantas av gles alridå och älggräs. Botten består av sand och sträckan är lätt att restaurera och har storpotential.

Åtgärdsbehov: Ja

Åtgärdsförslag: Sträckan restaureras genom att block och grus tillsätts

Naturvärdesbedömning (1 – 4): 2



Huvudvattendrag: 097 Stensån

Vattendrags namn: Klämmabäcken

Delvattendrag: Tjuvabäcken

Inventeringsdatum: 2011-09-20

Sträck nr: 31

Start - stopp koordinater: 6254235:1336370 – 6254187:1336443

Längd: 70 m

Minimibredd: 0,9 m

Maxbredd: 3,25 m

Medelbredd: 1,7 m

Maxdjup: 0,4 m

Medeldjup: 0,19 m

Dominerande substrat (0-3): Grus 3

Strömförhållande (0-3): Strömmande



Flöde: MQ

Bäckstruktur: Ringlande

Dominerande vattenvegetation (0-3): Fontinalis 2

Skuggning (0-3): 2

Dödved (0-3): 1

Lek – uppväxtområden: Hela sträckan

Lekbiotop (0 – 3): 2

Uppväxtbiotop (0 – 3): 3

Tillgång till ståndplatser (0 – 3): 3

Närområde: Öppen hävdad mark med lövridå

Dominerande trädslag (0-15 m): Al

Omgivning: Öppen mark

Påverkan (0 – 3): 2

Beskrivning: Bäckan är tidigare rensad, rätad och rinner strömmande genom åkermark. Närområdet består av gles alridå och bete av djur förekommer i bäckområdet. Djurtramp bidrar till att kanterna förstörs och sediment förs ut i bäckfåran. Bottnen består av grus, sten och block varvat och utgör en mycket fin biotop för laxfisk. Vid elfiskeundersökning på en 34,5 m lång sträcka fångades öring (94 st), nejonöga (6 st) och elritsa (2st). sträckan visar på 1,4 st öringar/m² vilket är höga tätheter.

Åtgärdsbehov: Ja

Åtgärdsförslag: En större kantzon med al skapas och bäcken skyddas mot djurhållning.

Naturvärdesbedömning (1 – 4): 1



Huvudvattendrag: 097 Stensån

Vattendrags namn: Klämmabäcken

Delvattendrag: Tjuvabäcken

Inventeringsdatum: 2011-09-20

Sträck nr: 32

Start - stopp koordinater: 6254187:1336443 – 6254105:1336543

Längd: 152 m

Minimibredd: 0,95 m

Maxbredd: 2,95 m



Medelbredd: 1,38 m

Maxdjup: 0,61 m

Medeldjup: 0,28 m

Dominerande substrat (0-3): Sten 3

Strömförhållande (0-3): Strömmande 3

Flöde: MQ

Bäckstruktur: Meandrande

Dominerande vattenvegetation (0-3): Fontinalis 2

Skuggning (0-3): 3

Dödved (0-3): 1

Lek – uppväxtområden: 6254169:1336480, 6254164:1336492

Lekbiotop (0 – 3): 2

Uppväxtbiotop (0 – 3): 3

Tillgång till ståndplatser (0 – 3): 3

Närområde: Lövskog med inslag av gran

Dominerande trädslag (0-15 m): Ek och gran

Omgivning: Granskog

Påverkan (0 – 3): Grusväg 1

Strukturelement: Meandring i odlingslandskapet. Dike 14 6254183:1336466, B20 vägtrumma med diametern 0,8 m 6254102:1336528

Beskrivning: Nyckelbiotopsområde av meandrande sträcka med närområde av ek – lövskog med inblandning av gran. Bäckens har fina, lek, uppväxtområden med grus, sten med inslag av block. Vägtrumman är för liten i förhållande till bäckens storlek.

Åtgärdsbehov: Ja

Åtgärdsförslag: Bäckens närområde skyddas mot avverkning, tillrinnande dike sätts igen med trädstockar. Bro trumman byts ut mot större halvtrumma eller bro.

Naturvärdesbedömning (1 – 4): 1



Huvudvattendrag: 097 Stensån

Vattendrags namn: Klämmabäcken

Delvattendrag: Tjuvabäcken

Inventeringsdatum: 2011-09-20

Sträck nr: 33

Start - stopp koordinater: 6254105:1336543 – 6254060:1336655

Längd: 121 m

Minimibredd: 0,7 m

Maxbredd: 3,15 m

Medelbredd: 1,45 m

Maxdjup: 0,65 m

Medeldjup: 0,35 m

Dominerande substrat (0-3): Sand 3 – Block 2

Strömförhållande (0-3): Strömmande 3 – svagtströmmande 2

Flöde: MQ

Bäckstruktur: Ringlande - meandrande

Dominerande vattenvegetation (0-3): Fontinalis 1

Skuggning (0-3): 3

Dödved (0-3): 2

Lekbiotop (0 – 3): 0

Uppväxtbiotop (0 – 3): 1

Tillgång till ståndplatser (0 – 3): 3

Närområde: Barrskog med gles lövskog.

Dominerande trädslag (0-15 m): Gran

Omgivning: Barrskog

Påverkan (0 – 3): 2

Strukturelement: Bäckinflöde 6254060:1336655, dike D15 6254058:1336628, stenmur (6254072:1336595)

Beskrivning: Bäckan ringlar sig igenom område påverkat av skogsbruk. Sträckan har tidigare rensats men har kvar mycket block samt död ved som bildar djupa hålor på sand botten. En smal board av lövträd och avverkningsmogen granskog kantar bäcken. Ett dike och en mindre bäck rinner in överst på sträckans vänstra sida. Samt att en stenmur korsar bäcken. Sträckan har stor potential och kan med försiktig restaurering bli mycket fin.

Åtgärdsbehov: Ja

Åtgärdsförslag: Stor hänsyn till bäckområdet tas när avverkning av granskogen görs. Block och lek grus tillsätts och en skyddszon låts växa upp runt bäcken. Diket sätts igen med stockar

Naturvärdesbedömning (1 – 4): 3



Huvudvattendrag: 097 Stensån

Vattendrags namn: Klämmabäcken

Delvattendrag: Tjuvabäcken

Inventeringsdatum: 2011-09-20

Sträck nr: 34

Start - stopp koordinater: 6254060:1336655 – 6254010:1336643

Längd: Ca 50 m

Minimibredd: 0,3 m

Maxbredd: 0,6 m

Medelbredd: 0,4 m

Maxdjup: 0,3 m

Medeldjup: 0,1 m

Dominerande substrat (0-3): Finsediment 3

Strömförhållande (0-3): svagt strömmande

Flöde: MQ

Bäckstruktur: Ringlande

Dominerande vattenvegetation (0-3): Mossa – gräs

Skuggning (0-3): 3 **Dödved (0-3):** 1

Lekbiotop (0 – 3): 0

Uppväxtbiotop (0 – 3): 0

Tillgång till ståndplatser (0 – 3): 0

Närområde: Barrskogsbevuxen våtmark

Dominerande trädslag (0-15 m): Gran

Omgivning: Barrskog

Påverkan (0 – 3): 3

Strukturelement: Nej

Beskrivning: Rakt ringlande liten bäckfåra påverkat starkt av tidigare skogsbruk. Närområde en board av blötmossmark med gran utanför. Bäckan tillhör våtområde och har betydelse som vattenhållande för bäcken och för groddjur. Inventeringen gjordes enbart de sista 50m innan utloppet.



Åtgärdsbehov: Ja

Åtgärdsförslag: Bäckens bör skyddas vid avverkning av närliggande skog

Naturvärdesbedömning (1 – 4): 4



Huvudvattendrag: 097 Stensån

Vattendrags namn: Klämmabäcken

Delvattendrag: Tjuvabäcken

Inventeringsdatum: 2011-09-20

Sträck nr: 35

Start - stopp koordinater: 6254060:1336655 – 6254019:1336859

Längd: Ca 200 m

Minimibredd: 0,95 m

Maxbredd: 2,15 m

Medelbredd: 1,28 m

Maxdjup: 0,58 m

Medeldjup: 0,25 m

Dominerande substrat (0-3): Sand – Grus

Strömförhållande (0-3): Strömmande

Flöde: MQ

Bäckstruktur: Ringlande

Dominerande vattenvegetation (0-3): Fontinalis 1

Skuggning (0-3): 3

Dödved (0-3): 2

Lek – uppväxtområden: 6254040:1336759

Lekbiotop (0 – 3): 1

Uppväxtbiotop (0 – 3): 2

Tillgång till ståndplatser (0 – 3): 3

Närområde: Barrskogsbevuxen våtmark med gles alridå

Dominerande trädslag (0-15 m): Gran - al



Omgivning: Barrskog

Påverkan (0 – 3): 2

Strukturelement: Dike 16 6254055:1336668, Dike 17 6254052:1336683, Dike 18 6254023:1336846.

Beskrivning: Bäckan går genom sankt skogsmark med avverkningsmogen granskog. Flera diken går ut på sträckan. Sträckan är tidigare rensad men har fått kontinuitet i närområdet då skogen är relativt gammal och har kvar en del av sin ursprungliga struktur med block. Bottnen består av hårdare material med sand på. Sträckan har stor potential och är lättarbetad.

Åtgärdsbehov: Ja

Åtgärdsförslag: Sträckan förbättras med block och lekgrus och vid avverkning bör stor försiktighet tas så att inte det blöta närområdet skadas. De diken som når ut direkt i bäcken sätts igen med stockar. Det översta diket på sträckan kan läggas i grus och sten för att förhindra att sand når ut i bäcken.

Naturvärdesbedömning (1 – 4): 2



Huvudvattendrag: 097 Stensån

Vattendrags namn: Klämmabäcken

Delvattendrag: Tjuvabäcken

Inventeringsdatum: 2011-09-20

Sträck nr: 36

Start - stopp koordinater: 6254019:1336859 – 6253963:1336961

Längd: 127 m

Minimibredd: 1,1 m

Maxbredd: 2,3 m

Medelbredd: 1,8 m

Maxdjup: 0,52 m



Medeldjup: 0,21 m

Dominerande substrat (0-3): Sten 3

Strömförhållande (0-3): Strömmande 3

Flöde: MQ

Bäckstruktur: Meandrande

Dominerande vattenvegetation (0-3): Fontinalis 2

Skuggning (0-3): 3

Dödved (0-3): 2

Lek – uppväxtområden: Hela sträckan

Lekbiotop (0 – 3): 2

Uppväxtbiotop (0 – 3): 3

Tillgång till ståndplatser (0 – 3): 2

Närområde: Lövsjogsbevuxen våtmark

Dominerande trädslag (0-15 m): Björk, ek – gran

Omgivning: Barrskog

Påverkan (0 – 3): 1 Granskogsodling

Strukturelement: Meandrande i skogslandskap, blockrik sträcka, forsar och fall

Beskrivning: Bäckan går strömmande meandrande genom sankare mark med en board av lövträd omgiven av granskog. En kort bit av granskog nära vattendraget finns nederst på sträckan. Botten består av grus och sten med block. Sträckan är närmast optimal och är nyckelbiotopsområde. En liten fors med gammal nedfallen stenmur och en nära nedrasad björk kan utgöra partiellt hinder. Elfiske gjordes på en 42 m lång sträcka där 43 öringar och en lax fångades, visar på goda tätheter 0,58 fiskar/m².

Åtgärdsbehov: Ja

Åtgärdsförslag: Den nedrasade trädet vid det partiella hindret tas ned. Stor försiktighet bör göras vid avverkning av granskogen, där närområdet skyddas. Ett långsiktigt skydd behövs på sträckan.

Naturvärdesbedömning (1 – 4): 1



Huvudvattendrag: 097 Stensån

Vattendrags namn: Klämmabäcken

Delvattendrag: Tjuvabäcken

Inventeringsdatum: 2011-09-20



Sträck nr: 37

Start - stopp koordinater: 6253963:1336961 – 6253954:1337183

Längd: 319 m

Minimibredd: 1,0 m

Maxbredd: 2,10 m

Medelbredd: 1,45 m

Maxdjup: 0,49 m

Medeldjup: 0,3 m

Dominerande substrat (0-3): Sten 3

Strömförhållande (0-3): Strömmande

Flöde: MQ

Bäckstruktur: Meandrande

Dominerande vattenvegetation (0-3): Fontinalis 2

Skuggning (0-3): 3

Dödved (0-3): 2

Lek – uppväxtområden: Hela sträckan.

Lekbiotop (0 – 3): 3

Uppväxtbiotop (0 – 3): 2

Tillgång till ståndplatser (0 – 3): 3

Närområde: Lövsjogsbevuxen våtmark

Dominerande trädslag (0-15 m): Björk

Omgivning: Barrskog

Påverkan (0 – 3): Granskogsodling 1

Strukturelement: Meandrande i odlingslandskapet, ett bäckdråg (6253954:1337183) rinner in överst på sträckan.

Beskrivning: Nyckelbiotopsområde med lugntströmmande meandrande bäckfåra i blötare mossmark omgiven av lövträd. I övre delen finns avverkningsmogen gran i närområdet. Bottnen består av grus och sten med inslag av block vilka utgör mycket fina lekströmmar för laxfisk.

Åtgärdsbehov: Ja

Åtgärdsförslag: Stor hänsyn tas till närområdet vid avverkning av granskogen som byts ut mot lövträd och att framtida skydd för närområde skapas.

Naturvärdesbedömning (1 – 4): 1





Huvudvattendrag: 097 Stensån

Vattendrags namn: Klämmabäcken

Delvattendrag: Tjuvabäcken

Inventeringsdatum: 2011-09-20

Sträck nr: 38

Start - stopp koordinater: 6253954:1337183 – 6253948:1337254

Längd: Ca 70 m

Minimibredd: 0,2 m

Maxbredd: 0,6 m

Medelbredd: 0,4 m

Maxdjup: 0,15 m

Medeldjup: 0,08 m

Dominerande substrat (0-3): Finsediment

Strömförhållande (0-3): Strömmande

Flöde: MQ

Bäckstruktur: Finsediment - grus

Dominerande vattenvegetation (0-3): 0

Skuggning (0-3): 3

Dödved (0-3): 0

Lekbiotop (0 – 3): 0

Uppväxtbiotop (0 – 3): 0

Tillgång till ståndplatser (0 – 3): 0

Närområde: Trädbevuxen våtmark

Dominerande trädslag (0-15 m): Al

Omgivning: Barrskog

Påverkan (0 – 3): 3

Strukturelement: Nej

Beskrivning: Liten mosbäck med närområde av lövblandskog och omgivning av avverkningsmogen barrskog. Den håller troligen inte fisk då den nog då och då torrläggs.

Åtgärdsbehov: Ja

Åtgärdsförslag: Hänsyn tas vid avverkning och skydd för bäckens närområde skapas. Bäckens och bäckens närområde är viktig för groddjur.

Naturvärdesbedömning (1 – 4): 4



Huvudvattendrag: 097 Stensån

Vattendrags namn: Klämmabäcken

Delvattendrag: Tjuvabäcken

Inventeringsdatum: 2011-09-20

Sträck nr: 39

Start - stopp koordinater: 6253954:1337183 – 6253813:1337302

Längd: 217 m

Minimibredd: 0,69 m

Maxbredd: 2,01 m

Medelbredd: 1,35 m

Maxdjup: 0,5 m

Medeldjup: 0,22 m

Dominerande substrat (0-3): Sten 3

Strömförhållande (0-3): Strömmande 3

Flöde: MQ

Bäckstruktur: Ringlande

Dominerande vattenvegetation (0-3): Fontinalis 1

Skuggning (0-3): 3

Dödved (0-3): 2

Lek – uppväxtområden: Hela sträckan, 6253888:1337200, 6253837:1337243

Lekbiotop (0 – 3): 2

Uppväxtbiotop (0 – 3): 3

Tillgång till ståndplatser (0 – 3): 2

Närområde: Lövridå med barrskog

Dominerande trädslag (0-15 m): Björk – gran

Omgivning: Barrskog

Påverkan (0 – 3): Rätad och skogsbruks rensad 2

Strukturelement: B21 stenbro – cementtrumma 6253813:1337302



Beskrivning: Sträckan är tidigare rensad och vissmån rätad. Botten består av grus sten och block och mycket fina lek och uppväxtområden finns. Närområdet består av gles lövboard med avverkningsmogen gran utanför. Sista biten har på höger sida åker. En bro gränsar av sträckan. Brons öppning är alldeles för liten och sedimenterar uppström, den kan även sättas igen av ris och löv.

Åtgärdsbehov: Ja

Åtgärdsförslag: Stor hänsyn tas vid avverkning av granskogen och en bredare lövboard skapas. Brotrumman byts ut mot större halvtrumma eller bro.

Naturvärdesbedömning (1 – 4): 2



Huvudvattendrag: 097 Stensån

Vattendrags namn: Klämmabäcken

Delvattendrag: Tjuvabäcken

Inventeringsdatum: 2011-09-20

Sträck nr: 40

Start - stopp koordinater: 6253813:1337302 – 6253573:1337659

Längd: 515 m

Minimibredd: 0,85 m

Maxbredd: 2,0 m

Medelbredd: 1,85 m

Maxdjup: 0,45 m

Medeldjup: 0,28 m

Dominerande substrat (0-3): Grus 3

Strömförhållande (0-3): Strömmande

Flöde: MQ

Bäckstruktur: Ringlande

Dominerande vattenvegetation (0-3): Övervattenväxter 1, Fontinalis 1

Skuggning (0-3): 3

Dödved (0-3): 0

Lek – uppväxtområden: 6253717:1337360, 6253677:1337381, 6253585:1337415, 6253568:1337490, 6253571:1337658

Lekbiotop (0 – 3): 3



Uppväxtbiotop (0 – 3): 2

Tillgång till ståndplatser (0 – 3): 2

Närområde: Öppen hävdad mark med gles trädriddå

Dominerande trädslag (0-15 m): Björk - gran

Omgivning: Barrskog och öppen mark

Påverkan (0 – 3): Jordbruks dikad och rensad 3

Strukturelement: Tillflöde täckdike Sträck nr 41 6253657:1337394, B22 stenalv 6253709:1337364, B23 stenalv och cementrumma 6253587:1337415, B24 2st plast trummor med diametern 0,38 m 6253567:1337506, tillflöde sträcka 42 6253570:1337605.

Beskrivning: Bäckan är rensad och rätad och går genom odlingslandskap. Botten består av grus och sten. Lek och uppväxtförhållanden finns på hela sträckan som är kärnområde för havsöringen. Djurbete sker utmed bäckens båda sidor. På vänster sida är det gles trädriddå med björk och gran medan höger sida är det skogsbete. Flera små broar går över bäcken. Två av broarna är gamla stenbroar. En bro B24 är relativt nygjord av 2 st plast trummor med diametern 0,38 m. Jordmassor har rasat ned och dämmer vattnet uppströms och sedimenterar en längre sträcka och kan vara partiellt hinder. På övre delens högra sida går det ut en liten bäck. Djurhållning sker i hela området. Hela sträckan är lätt att komma fram till och göra åtgärder och har mycket stor potential att med varsam restaurering bli optimal för laxfisk.

Åtgärdsbehov: Ja

Åtgärdsförslag: Den gran som växer utmed kanten byts försiktigt ut mot lövträd och en bredare lövkantzonzon skapas utan djurhållning utmed bäcken. Förbättring av uppväxtförhållanden kan lätt göras med hjälp av mindre block. Bort tagandet av B21, B23 och B24 gör så att mycket lekbottnar friläggs och block kan läggas ut. Stenbron B22 är gammal och bör inte röras.

Naturvärdesbedömning (0 – 3): 2



Huvudvattendrag: 097 Stensån

Vattendrags namn: Klämmabäcken

Delvattendrag: Tjuvabäcken

Inventeringsdatum: 2011-09-20

Sträck nr: 41

Start - stopp koordinater: 6253657:1337394

Beskrivning sträckan: Bäckan är dikad och går ut de sista metrarna som cementrör i bäcken.

Åtgärdsförslag: Bäckan tas upp de sista 10 metrarna innan den går ut i huvudbäckfåran. En stengrusbädd anläggs för att få en översilning av vattnet innan den går ut i bäckfåran.



Huvudvattendrag: 097 Stensån

Vattendrags namn: Klämmabäcken

Delvattendrag: Tjuvabäcken

Inventeringsdatum: 2011-09-20

Sträck nr: 42

Start - stopp koordinater: 6253570:1337605 – 6253493:1337693

Längd: Ca 100 m

Minimibredd: 0,2 m

Maxbredd: 0,5 m

Medelbredd: 0,4 m

Maxdjup: 0,2 m

Medeldjup: 0,1 m

Dominerande substrat (0-3): Grus 3

Strömförhållande (0-3): Svagt strömmande

Flöde: MQ

Bäckstruktur: Ringlande

Dominerande vattenvegetation (0-3): 0

Skuggning (0-3): 3

Dödved (0-3): 1

Lekbiotop (0 – 3): 0

Uppväxtbiotop (0 – 3): 0

Tillgång till ståndplatser (0 – 3): 0

Närområde: Blandlövsskog och trädbevuxen hagmark

Dominerande trädslag (0-15 m): Tall - björk

Omgivning: Barrskog och öppen mark

Påverkan (0 – 3): Skogsbruk 3

Strukturelement: nej

Beskrivning: Liten skogsback från mossmark med omgivning av äldre blandskog med djurbete i närområdet.



Åtgärdsbehov: Ja

Åtgärdsförslag: Bäckens nedre del kan vara viktig tillflykt för årsyngel och bör skyddas den sista biten innan den går ut i bäckfåran. Den behöver också skyddas mot utdikning.

Naturvärdesbedömning: (1 - 4): 4



Huvudvattendrag: 097 Stensån

Vattendrags namn: Klämmabäcken

Delvattendrag: Tjuvabäcken

Inventeringsdatum: 2011-09-22

Sträck nr: 43

Start - stopp koordinater: 6253573:1337659 – 6253521:1337966

Längd: 363

Minimibredd: 0,95 m

Maxbredd: 2,3 m

Medelbredd: 1,5 m

Maxdjup: 0,85 m

Medeldjup: 0,45 m

Dominerande substrat (0-3): Grus 3

Strömförhållande (0-3): Strömmande 3

Flöde: HMQ

Bäckstruktur: Meandrande

Dominerande vattenvegetation (0-3): Undervattenväxter 2

Skuggning (0-3): 2

Dödved (0-3): 1

Lek – uppväxtområden: 6253581:1337689, 6253572:1337701, 6253573:1337750, 6253557:1337773, 6253562:1337832, 6253558:1337823, 6253567:1337857, 6253544:1337922, 6253529:1337939, 6253520:1337969

Lekbiotop (0 – 3): 3

Uppväxtbiotop (0 – 3): 2

Tillgång till ståndplatser (0 – 3): 3

Närområde: Barrskogsklädd våtmark med lövridå



Dominerande trädslag (0-15 m): Björk – Tall

Omgivning: Barrskog

Påverkan (0 – 3): 1

Strukturelement: Nej

Beskrivning: Meandrande skogsbäck som går genom blötare känslig mossmark omgiven av äldre avverkningsmogen barrskog och hygge med ung lövskog. Bottnen består av grus och sten med inslag av block. Avverkning gjordes utmed delar av bäcken för ca 5 år sedan. Där avverkning har skett har ljus kommit in och nate har börjat växa på bottnarna och lövträd har börjat växa utmed bäcken.

Åtgärdsbehov: Ja

Åtgärdsförslag: Vid framtida avverkning bör stor hänsyn tas vid bäckens närområden samt att en kantzon skapas ut med bäcken som undantas avverkning. Den uppväxande unggranen på hygget bör tas bort och hållas undan bäckens kanter så att en lövträdsboard kan växa fram.

Naturvärdesbedömning (1 – 4): 1



Huvudvattendrag: 097 Stensån

Vattendrags namn: Klämmabäcken

Delvattendrag: Tjuvabäcken

Inventeringsdatum: 2011-09-22

Sträck nr: 44

Start - stopp koordinater: 6253521:1337966 – 6253524:1338053

Längd: 85 m

Minimibredd: 0,95 m

Maxbredd: 2,1 m



Medelbredd: 1,4 m

Maxdjup: 0,8 m

Medeldjup: 0,38 m

Dominerande substrat (0-3): Block 3

Strömförhållande (0-3): Strömmande 3

Flöde: HMQ

Bäckstruktur: Ringlande

Dominerande vattenvegetation (0-3): Fontinalis 2

Skuggning (0-3): 3

Dödved (0-3): 1

Lekbiotop (0 – 3): 1

Uppväxtbiotop (0 – 3): 3

Tillgång till ståndplatser (0 – 3): 2

Närområde: Trädbevuxen våtmark

Dominerande trädslag (0-15 m): Gran – björk och al

Omgivning: Barrskog

Påverkan (0 – 3): 1 skogbruk

Strukturelement: Bäckdråg D19 6253499:1338032

Beskrivning: En kort sträcka där bäcken rinner genom blötare mark med närområde av mossmark, barrskog och omgivning av avverkningsmogen barrskog. Bäckens färan består av block och sten och har fina uppväxtförhållanden för laxfisk.

Åtgärdsbehov: Ja

Åtgärdsförslag: Bäckens närområde skyddas mot avverkning och att det tillrinnande mossvattnet täpps igen med stockar.

Naturvärdesbedömning (1 – 4): 2



Huvudvattendrag: 097 Stensån

Vattendrags namn: Klämmabäcken

Delvattendrag: Tjuvabäcken

Inventeringsdatum: 2011-09-20



Sträck nr: 45

Start - stopp koordinater: 6253524:1338053 – 6253611:1338135

Längd: 118 m

Minimibredd: 1,1 m

Maxbredd: 2,6 m

Medelbredd: 1,45

Maxdjup: 0,88 m

Medeldjup: 0,45 m

Dominerande substrat (0-3): Finsediment 3

Strömförhållande (0-3): Strömmande 3

Flöde: HMQ

Bäckstruktur: Ringlande

Dominerande vattenvegetation (0-3): Rotade övervattenväxter 2

Skuggning (0-3): 1

Dödved (0-3): 0

Lekbiotop (0 – 3): 0

Uppväxtbiotop (0 – 3): 2

Tillgång till ståndplatser (0 – 3): 2

Närområde: Lövbevuxet kalhygge

Dominerande trädslag (0-15 m): Björk – al

Omgivning: Barrskog och lövbevuxet kalhygge

Påverkan (0 – 3): 3

Strukturelement: B 25 korsande väg 6253611:1338135.

Beskrivning: Bäckan är tidigare rätad och rensad och går genom hygge med uppväxande lövsly. Enstaka block och grus finns på sediment botten med hårdare underlag. Vågtrumman med 0,6 m i diameter är för liten för vattendraget och sedimenterar uppströms. Potential finns för att få fina förhållanden för fisk.

Åtgärdsbehov: Ja

Åtgärdsförslag: Cementtrumman byts ut mot större halvtrumma eller bro. Lekgrus och komplement med block läggs ut samt att en lövboard låts växa upp kring vattendraget.

Naturvärdesbedömning (1 – 4): 3



Huvudvattendrag: 097 Stensån

Vattendrags namn: Klämmabäcken

Delvattendrag: Tjuvabäcken

Inventeringsdatum: 2011-09-20

Sträck nr: 46

Start - stopp koordinater: 6253611:1338135 – 6253820:1338338

Längd: 293 m

Minimibredd: 0,88 m

Maxbredd: 2,2 m

Medelbredd: 1,55 m

Maxdjup: 0,73 m

Medeldjup: 0,42 m

Dominerande substrat (0-3): Grus 3 - Finsediment

Strömförhållande (0-3): Strömmande 3

Flöde: HMQ

Bäckstruktur: Ringlande

Dominerande vattenvegetation (0-3): Fontinalis 1

Skuggning (0-3): 3

Dödved (0-3): 1

Lek – uppväxtområden: 6253753:1338250, 6253726:1338254, 6253761:1338299, 6253786:1338313, 6253818:1338335, 6253856:1338403

Lekbiotop (0 – 3): 2

Uppväxtbiotop (0 – 3): 2

Tillgång till ståndplatser (0 – 3): 2

Närområde: Lövbevuxen våtmark

Dominerande trädslag (0-15 m): Al – björk

Omgivning: Barrskog

Påverkan (0 – 3): Skogsbruk rensad 2

Strukturelement: Nej

Beskrivning: Ringlande bäck i våtmark med närområde av en blöt lövboard och omgivning av avverkningsmogen skog. Bäckens botten är tidigare rensad men har en hårdare botten med korta leksträckor. Sträckan har med restaurering mycket storpotential för laxfisk och det går att komma fram till bäcken utifrån skogen.

Åtgärdsbehov: Ja

Åtgärdsförslag: Leksträckorna förbättras med grus och sten samt att block läggs i. Närområdet med den sankta marken skyddas och stor hänsyn måste tas i vid avverkning.

Naturvärdesbedömning (1 – 4): 3



Huvudvattendrag: 097 Stensån

Vattendrags namn: Klämmabäcken

Delvattendrag: Tjuvabäcken

Inventeringsdatum: 2011-09-22

Sträck nr: 47

Start - stopp koordinater: 6253820:1338338 – 6253865:1338604

Längd: 291 m

Minimibredd: 1,2 m

Maxbredd: 3,05 m

Medelbredd: 1,71 m

Maxdjup: 0,85 m

Medeldjup: 0,48 m

Dominerande substrat (0-3): Finsediment 3

Strömförhållande (0-3): Strömmande 3

Flöde: HMQ

Bäckstruktur: Ringlande

Dominerande vattenvegetation (0-3): Övervattenväxter

Skuggning (0-3): 1

Dödved (0-3): 1

Lekbiotop (0 – 3): 0

Uppväxtbiotop (0 – 3): 1

Tillgång till ståndplatser (0 – 3): 3

Närområde: Blandskog och kalavverkning

Dominerande trädslag (0-15 m): Gran - björk

Omgivning: Barrskog

Påverkan (0 – 3): 3

Strukturelement: Sammanflöde sträcka 48 6253865:1338604

Beskrivning: Bäckens är rensad och rätad och med närområde av blötare mark och går genom kalhygge och blandskog. Botten består av slam och dy och är bitvis igenväxt av nate, säv och igelknopp.



Åtgärdsbehov: Ja

Åtgärdsförslag: Bäckens växtlighet rensas bort och bäcken total restaureras.

Naturvärdesbedömning (1 – 4): 3



Huvudvattendrag: 097 Stensån

Vattendrags namn: Klämmabäcken

Delvattendrag: Tjuvabäcken

Inventeringsdatum: 2011-09-22

Sträck nr: 48

Start - stopp koordinater: 6253865:1338604 – 6253785:1338692

Längd: 116 m

Minimibredd: 1,1 m

Maxbredd: 2,35 m

Medelbredd: 1,5 m

Maxdjup: 0,85 m

Medeldjup: 0,5 m

Dominerande substrat (0-3): Finsediment

Strömförhållande (0-3): Strömmande 3

Flöde: HMQ

Bäckstruktur: Rak

Dominerande vattenvegetation (0-3): Övervattenväxter 3

Skuggning (0-3): 1

Dödved (0-3): 1

Lekbiotop (0 – 3): 0

Uppväxtbiotop (0 – 3): 1

Tillgång till ståndplatser (0 – 3): 1

Närområde: Barrskog

Dominerande trädslag (0-15 m): Gran

Omgivning: Barrskog och kalavverkning

Påverkan (0 – 3): 3



Strukturelement: Täckdikning B26 6253785:1338692

Beskrivning: Bäckens kommer täckdikad och är sedan grävd och relativt nyligen rensad. Kanterna är branta och djupa och mycket av jordmaterialet har rasat ned och lagt sig på bäckens botten som består av ett tjockt lager sediment. Närområdet på bäckens vänstra består av tät gran och på den högra är det avverkat och hygge följer bäcken.

Åtgärdsbehov: Ja

Åtgärdsförslag: För att undvika rensning i framtiden bör bäckens kanter tas ned och göras flackare. Restaurering med sten, grus och block och en bred kantzon bör kunna göra sträckan till en fin öringbiotop. Närhet till väg gör det lätt att komma fram restaurera sträckan.

Naturvärdesbedömning (1 – 4): 4



Huvudvattendrag: 097 Stensån

Vattendrags namn: Klämmabäcken

Delvattendrag: Tjuvabäcken

Inventeringsdatum: 2011-09-23

Sträck nr: 49

Start - stopp koordinater: 6253865:1338604 – 6253967:1338734

Längd: 162 m

Minimibredd: 1,0 m

Maxbredd: 2,0 m

Medelbredd: 1,5 m

Maxdjup: 0,7 m

Medeldjup: 0,23 m

Dominerande substrat (0-3): Finsediment

Strömförhållande (0-3): Strömmande

Flöde: HQ

Bäckstruktur: Ringlande

Dominerande vattenvegetation (0-3): 0

Skuggning (0-3): 3

Dödved (0-3): 1

Lekbiotop (0 – 3): 0



Uppväxtbiotop (0 – 3): 0

Tillgång till ståndplatser (0 – 3): 0

Närområde: Barrskog och lövskog i våtmark

Dominerande trädslag (0-15 m): Gran - björk

Omgivning: Barrskog

Påverkan (0 – 3): Skogsrensad 3

Strukturelement: Dike D20 6253961:1338726, korsande skogsväg B27 6253915:1338669

Beskrivning: Bäckens är rensad och rätad och går i genom tät blöt barrskogsmark. En skogsväg går över bäcken, cementtrumman är av diametern 0,5 m och är alldeles för lite i förhållande till bäckens storlek och sedimenterar mycket material. Botten består av sediment med glesl inslag av block. Ett större järnockra dike (D20) kommer ut i gränsen mot sträcka 51.

Åtgärdsbehov: Ja

Åtgärdsförslag: Skogsvägens trumma byts ut mot större halvtrumma. Den odlade granen tas bort och ersätts i framtiden med en lövboard. Sträckan bör i framtiden rensas upp på slam och dy och restaureras. Det inkommande diket drar med mycket sediment och järnockra och bör sättas igen med stockar.

Naturvärdesbedömning (1 – 4): 4



Huvudvattendrag: 097 Stensån

Vattendrags namn: Klämmabäcken

Delvattendrag: Tjuvabäcken

Inventeringsdatum: 2011-09-23

Sträck nr: 50

Start - stopp koordinater: 6253967:1338734 – 6254159:1338846

Längd: 240 m

Minimibredd: 0,94 m

Maxbredd: 2,5 m

Medelbredd: 1,42 m

Maxdjup: 0,48 m

Medeldjup: 0,25 m

Dominerande substrat (0-3): Block 3

Strömförhållande (0-3): Strömmande



Flöde: HMQ

Bäckstruktur: Ringlande

Dominerande vattenvegetation (0-3): Fontinalis 1

Skuggning (0-3): 3

Dödved (0-3): 2

Lekbiotop (0 – 3): 0

Uppväxtbiotop (0 – 3): 3

Tillgång till ståndplatser (0 – 3): 2

Närområde: Lövskogs bevuxen våtmark

Dominerande trädslag (0-15 m): Al

Omgivning: Barrskog

Påverkan (0 – 3): Skogsbruks rensad 1

Strukturelement: Översvämnings skog

Beskrivning: bäcken rinner genom nyckelbiotopsområde av alsumpskog. Tidigare har delar rätats men bäcken har tagit egen sträcka och bildar ett mycket skyddsvärt område. Övre delen är blockrik och fina uppväxtområden finns. Bäckfåran delar sig sedan så att en del rinner rakt ut och försvinner i sumpskogen den andra delen följer en kant med odlad granskog och sumpskog. Omgivningen runt sumpskogen är av avverkningsmogen barrskog.

Åtgärdsbehov: Ja

Åtgärdsförslag: Alsumpskogen skyddas. Stor hänsyn bör tas vid gallring eller avverkning av barrskogen i området. Där bäcken delar sig bör några stockar läggas ut så att bäcken mera styrs ut på högra bäckfåran så att fisk kan vandra fritt utan att hamna fel. Detta kommer inte att påverka sumpskogen negativt.

Naturvärdesbedömning (1 – 4): 1



Huvudvattendrag: 097 Stensån

Vattendrags namn: Klämmabäcken

Delvattendrag: Tjuvabäcken

Inventeringsdatum: 2011-09-23

Sträck nr: 51

Start - stopp koordinater: . 6254159:1338846 – 6254225:1338870

Längd: 70 m

Minimibredd: 1,2 m



Maxbredd: 2,3 m

Medelbredd: 1,2 m

Maxdjup: 0,51 m

Medeldjup: 0,35 m

Dominerande substrat (0-3): Finsediment 3

Strömförhållande (0-3): Strömmande

Flöde: HMQ

Bäckstruktur: Ringlande

Dominerande vattenvegetation (0-3): Fontinalis – övervattenväxter 1

Skuggning (0-3): 3

Dödved (0-3): 2

Lekbiotop (0 – 3): 0

Uppväxtbiotop (0 – 3): 2

Tillgång till ståndplatser (0 – 3): 2

Närområde: Blandskog

Dominerande trädslag (0-15 m): Al - gran

Omgivning: Barrskog

Påverkan (0 – 3): 3

Strukturelement: Nej

Beskrivning: Bäckan rinner rensad och rätad igenom skogs mark samt ett hygge på högersida. Sten och block ligger upp slängt på kanterna. En lövboard av äldre träd kantar vattendraget. Botten består av finsediment på hårdare botten med block och sten men saknar lekområde.

Åtgärdsbehov: Ja

Åtgärdsförslag: Sträckan har stor potential och lekområde kan lätt skapas med hjälp av grus och sten. En del av den sten som finns på kanterna kan läggas tillbaka till vattendraget.

Naturvärdesbedömning (1 – 4): 3



Huvudvattendrag: 097 Stensån

Vattendrags namn: Klämmabäcken

Delvattendrag: Tjuvabäcken



Inventeringsdatum: 2011-09-23

Sträck nr: 52

Start - stopp koordinater: 6254225:1338870 – 6254354:1339094

Längd: 300 m

Minimibredd: 1,7 m

Maxbredd: 8 m

Medelbredd: 1,95 m

Maxdjup: 0,72 m

Medeldjup: 0,4 m

Dominerande substrat (0-3): Finsediment 3

Strömförhållande (0-3): Strömmande

Flöde: HMQ

Bäckstruktur: Rak – ringlande

Dominerande vattenvegetation (0-3): Övervattenväxter 2

Skuggning (0-3): 3

Dödved (0-3): 2

Lek – uppväxtområden: 6254279:1338950

Lekbiotop (0 – 3): 1

Uppväxtbiotop (0 – 3): 2

Tillgång till ståndplatser (0 – 3): 1

Närområde: Trädbevuxen hagmark

Dominerande trädslag (0-15 m): Al

Omgivning: Öppen mark

Påverkan (0 – 3): 3

Strukturelement: Dike 21 6254253:1338919, B28 6254314:1338972, B29 6254360:1339024, B30 6254354:1339094

Beskrivning: Bäckens går rätad och rensad genom odlingslandskap med djurhållning. Bäckens kantas av låg gles alridå. Botten består av tjocklager av sediment på hårdare botten. Ett dike från en anlagd våtmark rinner in på sträckan. Flera mindre övergångar i form av cementtrumma och stenbro finns på sträckan. Stenövergång (B29) är nedrasad och bildar troligt vandringshinder med en liten damm.

Åtgärdsbehov: Ja

Åtgärdsförslag: Flera typer av åtgärder kan göras. Bäckens restaureras med block och grus och bäckens kanter släntas ned. Alternativt kan meandring göras för att få tillbaka ursprunglig sträckning. Andra lösningar bör undersökas också.

Naturvärdesbedömning (1 – 4): 3



Huvudvattendrag: 097 Stensån

Vattendrags namn: Klämmabäcken

Delvattendrag: Tjuvabäcken

Inventeringsdatum: 2011-09-20

Sträck nr: 53

Start - stopp koordinater: 6254354:1339094 – 6254181:1339687

Längd: 620 m

Minimibredd: 2 m

Maxbredd: 2,5 m

Medelbredd: 2,2 m

Maxdjup: 0,75 m

Medeldjup: 0,5 m

Dominerande substrat (0-3): Findetritus

Strömförhållande (0-3): Svagt strömmande 3

Flöde: HMQ

Bäckstruktur: Ringlande

Dominerande vattenvegetation (0-3): Övervattenväxter 2

Skuggning (0-3): 2

Dödved (0-3): 0

Lekbiotop (0 – 3): 0

Uppväxtbiotop (0 – 3): 1



Tillgång till ståndplatser (0 – 3): 1

Närområde: Hävdad öppen mark med buskage

Dominerande trädslag (0-15 m): Al - björk

Omgivning: Öppen mark

Påverkan (0 – 3): Jordbruksrensad

Strukturelement: Dike 22 6254212:1339487, dike 23 6254207:1339523, dike 24 6254204:1339549, dike 25 6254191:1339634, B 31 6254317:1339221, B 32 6254228:1339447, B 33 täckdikad 6254181:1339687

Beskrivning: Bäckens kommer täckdikad och går rätad och rensad över odlingslandskapet, 4 diken kommer in i bäcksträckan. En större våtmarksdamm finns på bäckens högra sida. Bäckfåran rensades för ca 6 år sedan, sedan dess har bäckens kanter fallit ut i vattnet och bildat en botten av tjockt lager sediment över hårdare botten av grus och sten. Bäckens är närmast helt igenväxt av älgört och kaveldun. Behov finns att rensa bäcksträckan. För att undvika rensning i framtiden bör det undersökas möjligheter att ta ett helhetsgrepp för restaurering av sträckan.

Åtgärdsbehov: Ja

Åtgärdsförslag: Bäckens kanter släntas av samt att grus och sten läggs i bäckfåran och en kantzon skapas. Alternativt bör en återmeandering av bäckfåran undersökas. Andra alternativ kan undersökas.

Naturvärdesbedömning (1 – 4): 4



BILAGA: Kartor

